



RAPORT DE ACTIVITATE

SEMESTRUL II
2025

CUPRINS -	
PARTEA 1: DATE DE IDENTIFICARE ALE REGIEI	4
PARTEA A 2-A: DATE GENERALE	5
PARTEA A 3- A: MISIUNE, VIZIUNE ȘI OBIECTIVE	6
Misiunea Aeroportului Internațional <i>Avram Iancu</i> Cluj	6
Viziune	6
Valori organizaționale	6
Obiectivele principale	6
PARTEA A 4-A: DATE DE TRAFIC	7
4.1 Operatori aerieni și destinații operate – SEM II 2025	7
4.2 Evoluția și distribuția traficului aerian de pasageri – SEM II 2025	8
4.3 Perspectivele activității economice și geopolitice asupra traficului aerian – SEM II 2025	10
PARTEA 5-a: REȚEAUA DE DESTINAȚII	11
5.1 Top țări de destinație zboruri regulate și regulat-sezoniere / Top destinații regulate și regulat-sezoniere - SEM II 2025	14
5.2 Destinații charter turistice – SEM II 2025	15
5.3 Acțiuni de marketing pentru promovarea rutelor existente, dezvoltarea rețelei de destinații, atragerea de noi operatori aerieni și anunțarea destinațiilor noi – SEM II 2025	16
PARTEA A 6-A: SCHIMBĂRI SEMNIFICATIVE ÎN SITUAȚIA AFACERILOR	29
PARTEA A 7-A: INDICATORII DE PERFORMANȚĂ REALIZAȚI AI MEMBRILOR CONSILIULUI DE ADMINISTRAȚIE AL AEROPORTULUI INTERNAȚIONAL AVRAM IANCU CLUJ	32
PARTEA A 8-A: PROIECTE DEMARATE ȘI LUCRĂRI DE MENTENENĂȚĂ A INFRASTRUCTURII AEROPORTUARE ÎN SEMESTRUL II AL ANULUI 2025	34
8.1 Hangar pentru mentenanță aeronave și suprafețe de mișcare aferente	34
8.2 Amenajare parcare auto	35
8.3 Parc fotovoltaic	35
8.4 Extindere Terminal Pasageri Sosiri	36
8.5 Lucrări de mentenanță a infrastructurii aeroportuare	36
8.6 Lucrări de mentenanță a infrastructurii aeroportuare	37
8.7 Platformă de staționare aeronave – 4 locuri	37
8.8 Sistem de climatizare și electrice Aerogara Veche	38
8.9 Proiectarea și execuția lucrărilor de reabilitare a gardului perimetral	38
8.10 Sistem Baggage Recognition Reconciliation (BRS)	39
8.11 Porți ABC (de introdus acord cadru cu 12 porti si contract subsecvent pt 6 plecari)	39
8.12.Lucrări de extindere a sistemului TVCI în zonele adiacente terminalelor	39
PARTEA A 9-A: PROTECȚIA MEDIULUI	40
PARTEA A 10-A: EVENIMENTE ÎN SEMESTRUL II 2025	41
10.2 Rezultate excelente de trafic după primele 6 luni din anul 2025 pe Aeroportul Internațional <i>Avram Iancu</i> Cluj	42
10.3 Aeroportul Internațional Cluj a depășit pragul de 2 milioane de pasageri, cu aproape o lună mai devreme decât în anul 2024	42
10.4 Aeroportul Internațional <i>Avram Iancu</i> Cluj a anunțat reluarea zborurilor spre Tel Aviv acestea urmând să fie operate de compania aeriană Wizz Air	43
10.5 Compania aeriană AnimaWings a anunțat lansarea zborurilor directe pe ruta Cluj–Istanbul începând din octombrie 2025	44
10.6 Aeroportul Internațional <i>Avram Iancu</i> Cluj, împreună cu compania aeriană Wizz Air, a anunțat extinderea rețelei de rute prin introducerea a patru noi destinații	44
10.7 Consiliul Județean demarează un amplu program de investiții la Aeroportul clujean. 333 de milioane de euro pentru 10 milioane de pasageri în 2045	45
10.8 Aeroportul Internațional <i>Avram Iancu</i> Cluj împreună cu compania aeriană AnimaWings a anunțat creșteri de frecvențe pentru zborurile directe spre București	46
10.9 Aeroportul Internațional <i>Avram Iancu</i> Cluj a devenit primul din România care a ridicat restricțiile privind transportul lichidelor în bagajele de mână ale pasagerilor	46

10.10	Aeroportul Internațional <i>Avram Iancu</i> Cluj a anunțat realizarea unui parc fotovoltaic din fonduri europene	47
10.11	Aeroportul Internațional <i>Avram Iancu</i> Cluj a fost gazda celei de-a patra ediții a conferinței <i>Regional Air Transport</i> , dedicată „ Dezvoltării regionale și provocărilor geopolitice”	47
10.12	O nouă companie aeriană a anunțat operarea în premieră absolută a zborurilor directe spre Copenhaga de pe Aeroportul Internațional <i>Avram Iancu</i> Cluj	49
10.13	Compania aeriană AnimaWings a deschis o nouă rută de pe Aeroportul Internațional <i>Avram Iancu</i> Cluj R.A.	49
10.14	Directorul General al Aeroportului Internațional <i>Avram Iancu</i> Cluj R.A. a participat la ședința Board-ului ACI Europe	50
10.15	Aeroportul Internațional Cluj R.A. împreună cu compania aeriană Wizz Air au anunțat extinderea rețelei de rute cu 5 noi destinații	51
10.16	Aeroportul Internațional <i>Avram Iancu</i> Cluj a organizat un exercițiu total de verificare a aplicabilității Planului de Acțiune pentru Situații de Urgență în cazul unui accident de aviație civilă	51
10.17	Aeroportul Internațional <i>Avram Iancu</i> Cluj a depășit pentru a treia oară consecutiv pragul de 3.000.000 de pasageri	52
10.18	Aeroportul Internațional <i>Avram Iancu</i> Cluj a organizat întâlnirea de lucru anuală cu companiile aeriene / agențiile de turism / tour operatorii	53
10.19	Compania aeriană Norwegian a anunțat extinderea și operarea - în premieră absolută - a zborurilor directe spre Oslo Gardermoen de pe Aeroportul Internațional <i>Avram Iancu</i> Cluj	54
10.20	Compania aeriană AnimaWings a anunțat extinderea rețelei de rute de pe Aeroportul Internațional Cluj spre trei destinații noi din Grecia și Italia pentru sezonul estival 2026	55
10.21	Aeroportul Internațional <i>Avram Iancu</i> Cluj și compania aeriană Wizz Air au anunțat extinderea rețelei sale de rute cu 3 noi destinații	55
10.22	Tururi de vizitare ale Aeroportului Internațional <i>Avram Iancu</i> Cluj	56
10.23	Evenimentul “Moș Crăciun sosește la Aeroportul Internațional Cluj”	56
10.24	Concerte de colinde la Aeroportul Internațional <i>Avram Iancu</i> Cluj	57
PARTEA A 11-A: CONCLUZII		57

PARTEA 1: DATE DE IDENTIFICARE ALE REGIEI

Ordonator Principal: **Consiliul Județean Cluj**

Numele unității: **R.A. Aeroportul Internațional Avram Iancu Cluj**

Adresa: **Str. Traian Vuia, Nr. 149, Cluj-Napoca, România**

Cod unic de înregistrare: **RO2882425**

Telefon: **+40.264.416.702**

SITA: **CLJAPXH**

AFTN: **LRCLRAYD**

E-mail: **office@airportcluj.ro**

Website: **www.airportcluj.ro**

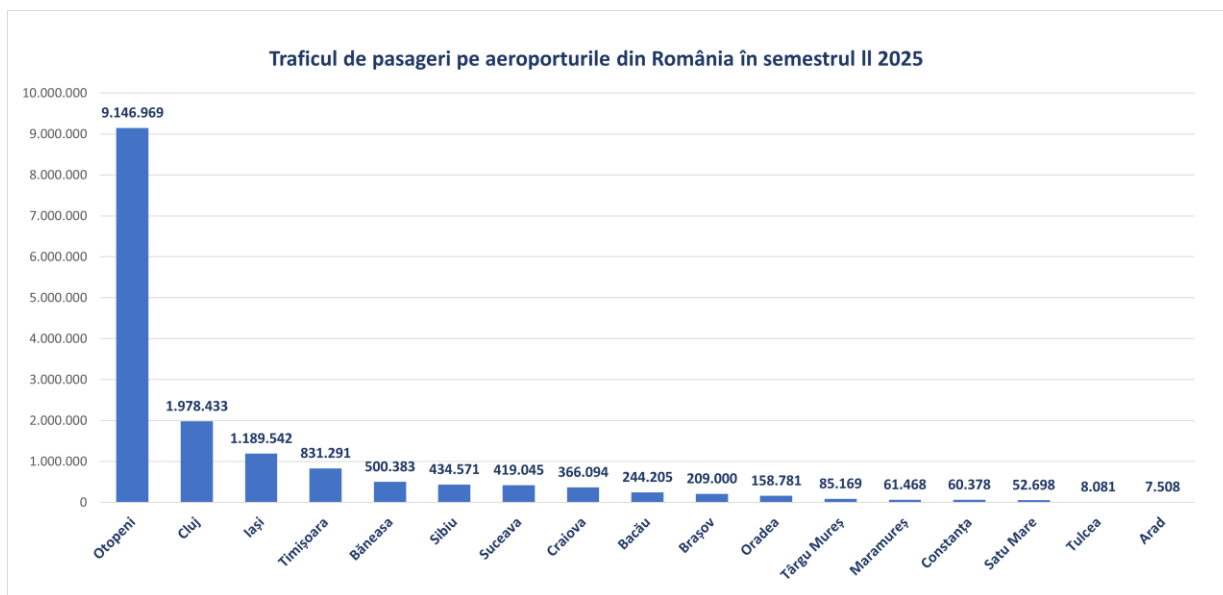


Foto credit: **@nicu.cherciu**

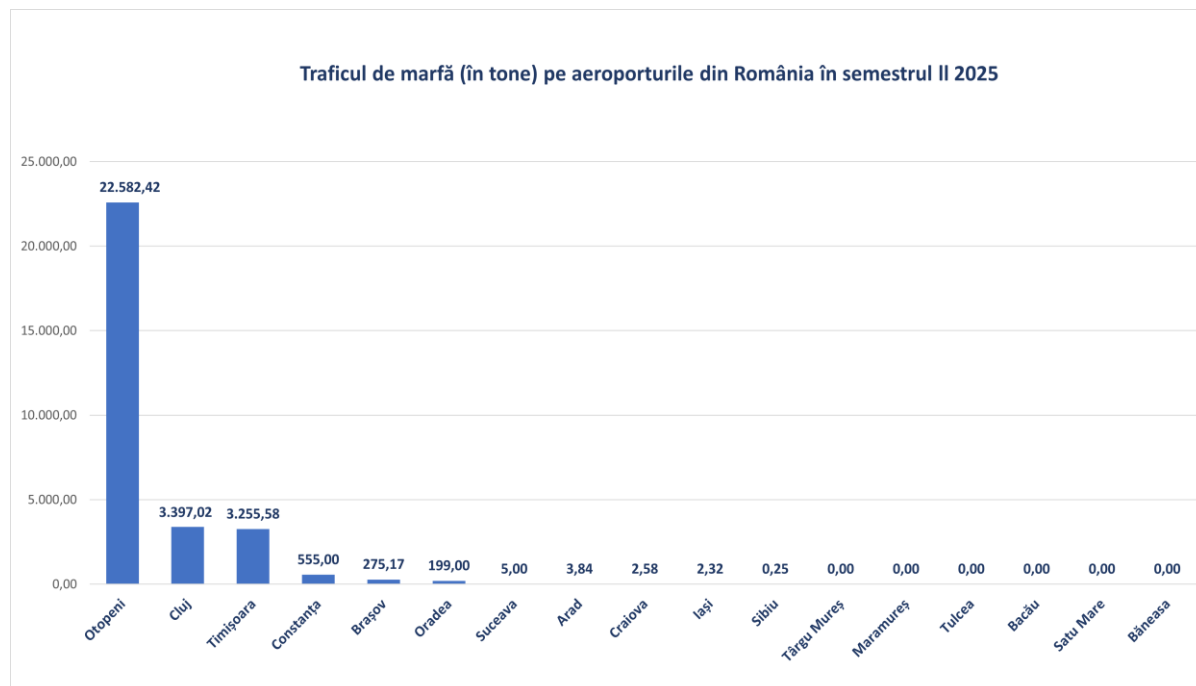
PARTEA a 2-a: DATE GENERALE

Regia Autonomă Aeroportul Internațional *Avram Iancu* Cluj este regie autonomă cu specific deosebit, de interes local, sub autoritatea Consiliului Județean Cluj, care funcționează pe bază de gestiune economică și autonomie financiară.

Luând în considerare numărul total de pasageri înregistrați în perioada **01.07.2025 – 31.12.2025**, respectiv **1.978.433 pasageri**, Aeroportul Internațional Avram Iancu Cluj ocupă locul 1 între aeroporturile regionale din România, respectiv locul 2 în topul aeroporturilor din România, după Compania Națională Aeroporuri București.



Ținând cont de cantitatea de marfă și poștă transportată în **01.07.2025 – 31.12.2025**, respectiv **3.397,02 tone**, Aeroportul Internațional *Avram Iancu* Cluj R.A. ocupă **locul 1 între aeroporturile regionale din România**.



PARTEA a 3- a: MISIUNE, VIZIUNE ȘI OBIECTIVE

Misiunea Aeroportului Internațional *Avram Iancu* Cluj

Asumarea unei dezvoltări susținute a aeroportului care să aducă valoare pe termen lung prin promovarea unui echilibru între nevoile clienților, pasagerilor, personalului aeroportuar și nevoile comunității locale, în condiții de siguranță și securitate.

Viziune

De a ne menține statutul de cel mai important aeroport regional al țării cu servicii la standarde ridicate, precum și de a asigura dezvoltarea aeroportului în beneficiul Clujului, a Transilvaniei și a întregii României.

Valori organizaționale

- Siguranță și securitate: asigurarea celui mai înalt nivel de siguranță și securitate
- Profesionalism și cooperare între membrii organizației: stimularea unui mediu de muncă contributiv și participativ care pune în valoare diversitatea
- Angajament: relaționarea constantă cu partenerii pentru atingerea eficientă a obiectivelor de business
- Sustenabilitate: dezvoltare durabilă prin asigurarea unui echilibru între nevoile comunității, ale mediului înconjurător și obiectivele organizaționale
- Excelență: depunerea tuturor eforturilor pentru asigurarea unei experiențe de aeroport remarcabile printr-o eficiență operațională, servicii superioare pentru clienți și inovare.

Obiectivele principale

1. Creșterea traficului aerian înregistrat la nivelul anului 2025;
2. Conlucrarea cu operatorii aeriени pentru reluarea operării zborurilor spre cât mai multe destinații din rețeaua de rute a aeroportului, existentă anterior debutului pandemiei, precum și lansarea de noi zboruri;
3. Gestionarea eficientă a activității regiei inclusiv în sensul creșterii rezilienței aeroportului în situația apariției unor noi crize;
4. Îmbunătățirea calității serviciilor aeroportuare furnizate companiilor aeriene;
5. Creșterea gradului de satisfacție al pasagerilor și al clienților aeroportului;
6. Modernizarea și dezvoltarea infrastructurii;
7. Dezvoltarea și întărirea rolului coordonator al Aeroportul Internațional *Avram Iancu* Cluj R.A. în perimetrul aeroportului în conformitate cu reglementările și standardele naționale și internaționale din aviația civilă;
8. Dezvoltarea colaborării cu organismele naționale și internaționale din transportul aerian: OACI, IATA, ACI Europe, EASA, ROMATSA, MTI, AACR, TIACA, ERA, Asociația Aeroporturilor din România (AAR) și alte instituții, organisme și asociații din domeniul de activitate aeroportuar.

PARTEA a 4-a: DATE DE TRAFIC

4.1 Operatori aerieni și destinații operate – SEM II 2025

În Semestrul II al anului 2025 pe Aeroportului Internațional *Avram Iancu* Cluj au operat următoarele companii aeriene:

- **TAROM, Lufthansa, Wizz Air, Turkish Airlines, LOT Polish Airlines, Ryanair, HiSky, AnimaWings, Swiss International Air Lines și Pegasus Airlines – 10 companii aeriene pentru zboruri regulate.**
- **Swiftair Hellas pentru operatorul logistic TNT, SwiftAir pentru operatorul logistic DHL, Cargo Air și Airstream pentru operatorul logistic UPS - 4 companii aeriene pentru zborurile regulate de marfă și poștă.**
- **AnimaWings, Aegean Airlines, Corendon Airlines, Fly One, HiSky, MGA Airlines, Nesma Airlines, Pegasus Airlines, Tailwind, TAROM, SkyUp Airlines, SunExpress și Sky Express – 13 companii aeriene pentru zborurile charter turistice.**

Compania **TAROM** a operat zboruri regulate spre destinația *București Otopeni* cu aeronave de tip ATR 72-600, Airbus A 320, Boeing 737-700 și Boeing 737-800.

Compania aeriană **Wizz Air** a efectuat zboruri regulate spre cele **39 de destinații**: *Alicante, Barcelona, Bari, Basel-Mulhouse-Freiburg, Bruxelles Charleroi, Billund (nou - din 27 octombrie 2025), Bologna, Catania-Sicilia, Castellon (din 11 aprilie 2025), Corfu, Creta Heraklion (nou), Dortmund, Eindhoven, Frankfurt Hahn, Larnaca, Leeds Bradford, Lisabona, Londra Luton, Lyon Saint Exupery, Madrid, Málaga, Malmö, Marrakesh (nou - din 26 octombrie 2025), Memmingen, Milano Bergamo, Napoli, Nürnberg, Oslo Sandefjord Torp (nou - din 28 octombrie 2025), Palma de Mallorca, Paris Beauvais, Roma Fiumicino, Stockholm Skavsta (nou - din 28 octombrie 2025), Stuttgart, Tel Aviv (nou - din 27 octombrie 2025), Valencia, Veneția-Marco Polo, Viena, Zakynthos și Zaragoza* cu aeronave de tip Airbus A 320 și Airbus A 321.

Compania aeriană **Lufthansa** a efectuat zboruri regulate spre destinația *München*, cu aeronave de tip Embraer E 195 și Airbus A 319, A 320, A 321.

Compania aeriană **Turkish Airlines** a efectuat zboruri regulate spre destinația *Istanbul*, cu aeronave de tip Boeing B 737-800 și B 737-900, respectiv cu aeronave de tip Airbus A 319, A 320 și A 321.

Compania aeriană **LOT Polish Airlines** a efectuat zboruri regulate spre *Varșovia* cu aeronave de tip Embraer E 170, Embraer 175, Embraer E 190 și Embraer E 195, respectiv cu aeronave de tip Boeing B 738.

Compania aeriană **Ryanair** a efectuat zboruri regulate spre *Bruxelles Charleroi, Dublin, Londra Stansted, Milano Bergamo și Paris Beauvais* cu aeronave de tipul Boeing B 737-800.

Compania aeriană **HiSky** a efectuat zboruri regulate spre *Dublin și București Otopeni*, cu aeronave de tipul Airbus A 319 și A 320.

Compania aeriană **Swiss Air Lines** a efectuat, zboruri regulate spre destinația regulată *Zurich*, de pe Aeroportul Internațional Cluj, cu aeronave de tipul Airbus A 220, A 221, A223 și aeronave de tip Embraer E 190, E 195, E 290 și E 295.

Compania aeriană **AnimaWings** a efectuat zboruri regulate pe *ruta internă București Otopeni*, cu aeronave de tip Airbus A 220-300 și A320 și pe *rutele internaționale Creta Heraklion (sezonieră) și Istanbul*, cu aeronave de tip Airbus A 220-300.

Compania aeriană **Pegasus Airlines** a început operarea pe Aeroportul Internațional Cluj în data de 20 mai 2025, introducând în **premieră** zboruri regulate către destinația internațională

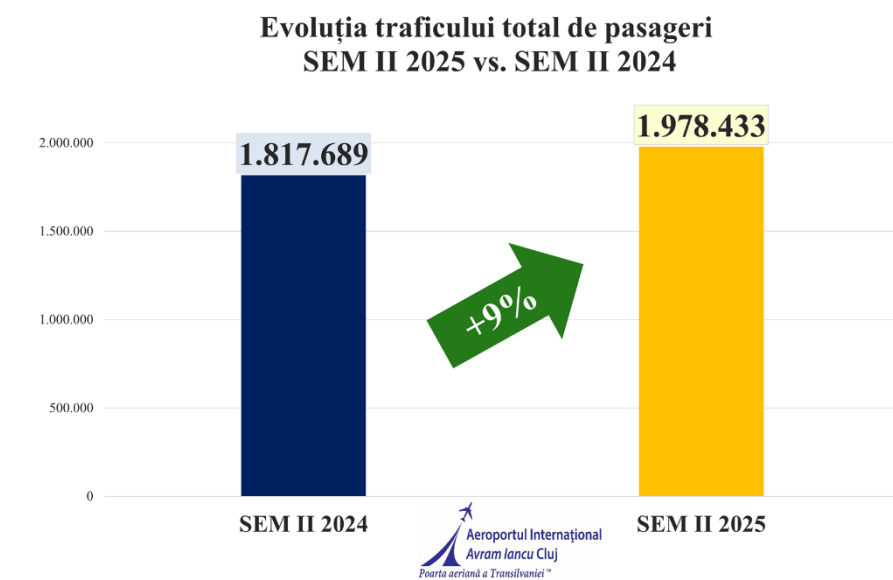
Istanbul Sabiha Gökçen, operate până la data de 25 octombrie 2025, cu aeronave de tipul Airbus A320.

De asemenea, în Semestrul II al anului 2025, au fost operate un număr de 15.822 mișcări comerciale, respectiv un număr de aproximativ 461 mișcări aferente zborurilor umanitare, militare și aviație generală, rezultând un **total general de 16.283 mișcări**.

În Semestrul II al anului 2025 un număr de aproximativ 139 operatori aerieni (inclusiv pentru zboruri de aviație generală, zboruri umanitare, militare, etc.) au folosit infrastructura și facilitățile aeroportului, asigurând servicii de transport aerian pentru cei **1.978.433 pasageri** înregistrați în Semestrul II al anului 2025.

4.2 Evoluția și distribuția traficului aerian de pasageri – SEM II 2025

Ca urmare a eforturilor de marketing pentru informarea și promovarea către publicul larg călător, a diversității rețelei de rute disponibile, **traficul total de pasageri** pentru semestrul II al anului 2025, a înregistrat o **creștere de aproximativ 9%** față de aceeași perioadă a anului 2024. Astfel, la nivelul Semestrul II 2025, s-a înregistrat un număr total de **1.978.433 pasageri** față de cei **1.817.689 pasageri** înregistrați în Semestrul II al anului 2024.



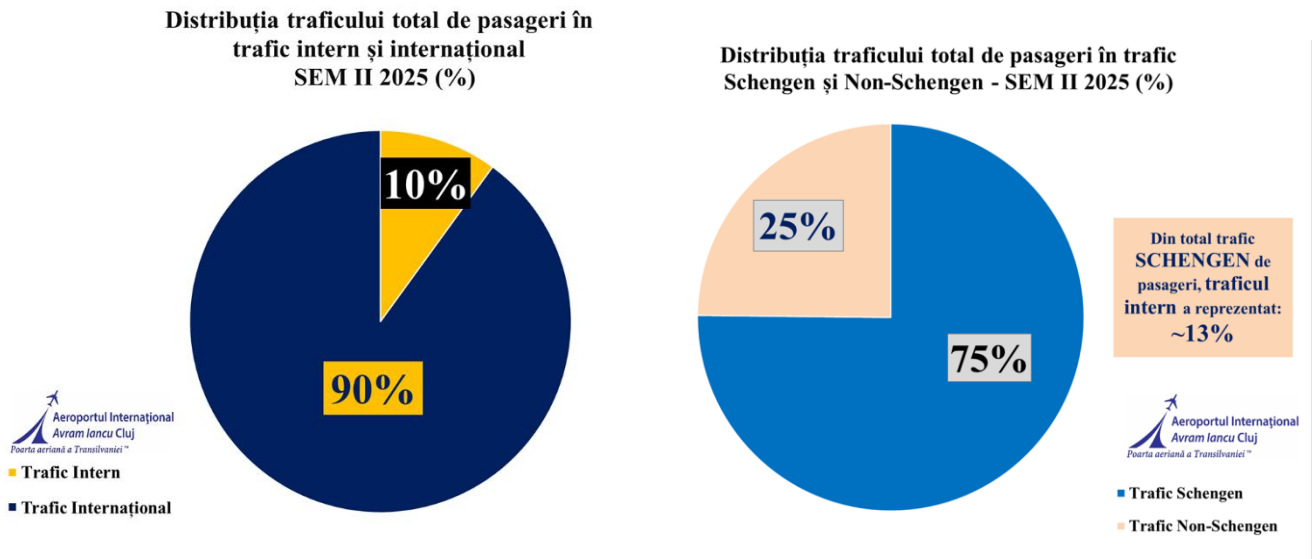
Luna august a anului 2025 s-a remarcat ca fiind cea mai bună lună din istoria aeroportului clujean, depășindu-se pragul de 389.000 pasageri transportați, o creștere cu aprox. 10% față de luna august a anului 2024 (~ 355.000 pasageri). Media zilnică de pasageri în luna august 2025 a fost de aproximativ 12.550 pasageri/zi (+12%, față 11.450 pasageri pe zi în august 2024). Media zilnică a numărului de zboruri înregistrate în august 2025, a fost de peste 100 mișcări aeronave/zi, respectiv 50 zboruri zilnice.

La nivelul semestrului II al anului 2025, în ceea ce privește **distribuția traficului aerian de pasageri în trafic intern și internațional**, respectiv în **trafic Schengen și Non-Schengen**, menționăm faptul că, aeroportul a înregistrat următoarele date de trafic, care pot fi explicate și reprezentate grafic, după cum urmează:

- în perioada 1 iulie-31 decembrie 2025, distribuția traficului de pasageri a fost reprezentată de **90% trafic internațional**, respectiv **10% trafic intern**;
- la nivelul aceleiași perioade analizate, respectiv SEM II 2025, distribuția traficului de pasageri a fost reprezentată de **75% trafic Schengen**, respectiv **25% trafic Non-Schengen**, ca urmare a aderării României cu frontierele aeriene la spațiul Schengen,

începând cu data de 31 martie 2024. În SEM II 2025, s-a înregistrat **un trafic total de pasageri de aproximativ 1.487.000 în zona Schengen**, precum și aproximativ **491.000 de pasageri în zona Non-Schengen**;

- din totalul traficului aerian Schengen aferent perioadei iulie-decembrie 2025, **traficul intern a reprezentat aprox. 13% din totalul înregistrat.**



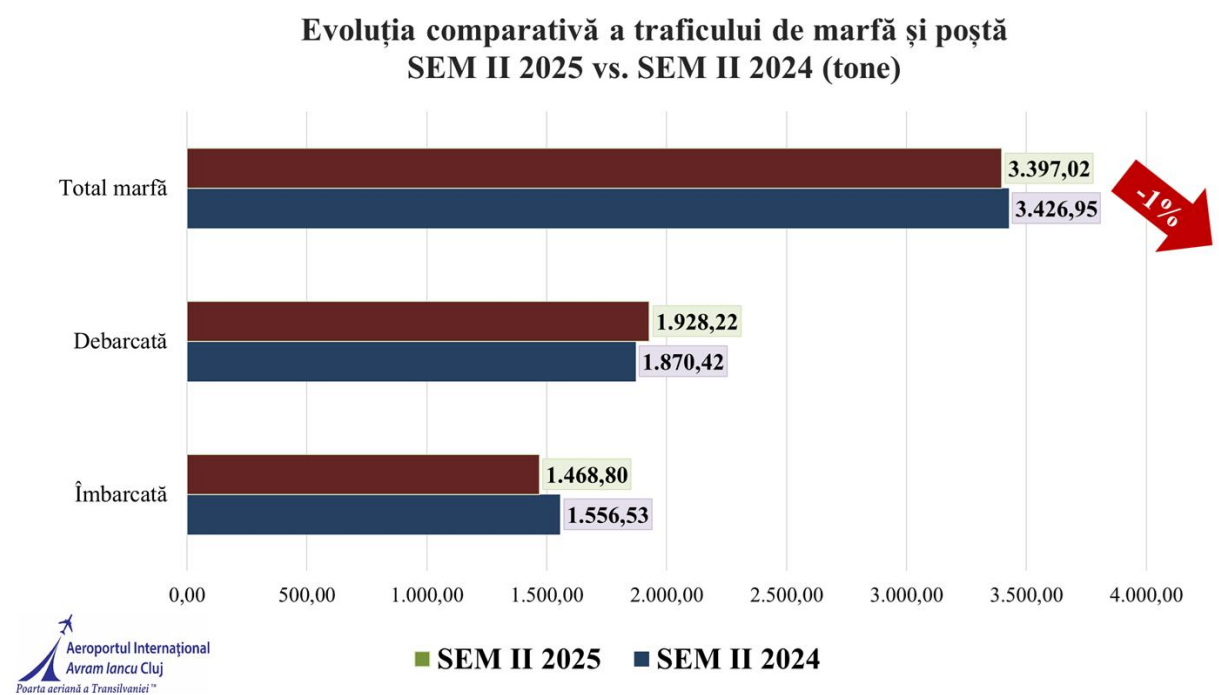
La nivelul semestrului II al anului 2025, distribuția traficului de pasageri a fost după cum se vede și din graficul de mai sus, de **75% pentru traficul Schengen și 25% pentru traficul non-Schengen**. Prin comparație cu aceeași perioadă a anului 2024, procentele au fost de 77% pentru traficul Schengen și 23% pentru traficul non-Schengen, indicând o creștere ușoară (+2%) a proporției traficului de pasageri non-Schengen.

Totodată, pe Aeroportul Internațional *Avram Iancu Cluj*, la nivelul SEM II 2025, au fost înregistrate **16.283 mișcări aeronave**, în creștere cu **aproximativ 10%** față de aceeași perioadă a anului 2024, atunci când au fost înregistrate 14.865 mișcări aeronave.

Evoluția numărului total de mișcări aeronave SEM II 2025 vs. SEM II 2024



În ceea ce privește evoluția traficului aerian de marfă și poștă de pe Aeroportul Internațional Avram Iancu Cluj, în semestrul al doilea 2025 a fost înregistrată o **scădere a traficului de marfă și poștă de aproximativ 1%**, comparativ cu aceeași perioadă a anului 2024. Astfel, s-a înregistrat un **trafic de mărfă și poștă de 3.397,02 tone**, față de cele 3.426,95 tone transportate în perioada similară a anului 2024, conform graficului de mai jos:



4.3 Perspectivele activității economice și geopolitice asupra traficului aerian – SEM II 2025

În Semestrul al doilea al anului 2025, evoluția traficului aerian la nivel european a confirmat menținerea unui trend de creștere, susținut în principal de traficul internațional, într-un context marcat de constrângeri operaționale și incertitudini macroeconomice. După rezultatele solide din primul semestru, rețeaua aeroportuară europeană a continuat să înregistreze volume superioare celor din perioada pre-pandemică, cu dinamici pozitive atât în Trimestrul III, cât și în Trimestrul IV 2025.

În ansamblu, raportările ACI Europe pentru Trimestrul III 2025¹ indicau menținerea unui trend pozitiv al traficului de pasageri la nivelul aeroporturilor europene, însă cu un ritm de creștere în ușoară temperare față de primele două trimestre ale anului. Astfel, traficul de pasageri a depășit nivelurile pre-pandemie, cu un **avans de +3,9% față de 2024 și +5,8% față de 2019**, evoluție susținută în principal de zborurile internaționale, în timp ce traficul intern rămâne relativ constant și sub nivelurile din 2019 pe aeroporturile din UE. Segmentul de marfă a înregistrat cea mai dinamică evoluție, cu **creșteri de +4,0% față de 2024 și +17,3% față de 2019**, reflectând consolidarea transportului aerian de bunuri. În același timp, numărul mișcărilor de aeronave a crescut într-un ritm mai redus, de **+2,9% față de 2024 și +1,4% față de 2019**, indicând o utilizare mai eficientă a capacităților și factori de încărcare mai ridicați, în special pe rutele internaționale și extra-UE.

În luna noiembrie 2025², traficul aerian european a continuat să crească într-un ritm moderat, cu evoluții diferențiate pe segmente și regiuni. Traficul total de pasageri a înregistrat un

¹ ACI EUROPE Airport Traffic Report - September 2025 - Q3

² ACI EUROPE Airport Traffic Report - November 2025

avans de aproximativ +6,2% față de 2024 și s-a situat cu circa +7,8% peste nivelul din 2019. Creșterea a fost mai pronunțată pe aeroporturile din afara UE, de peste +10%, în timp ce aeroporturile din UE și UE+ au avut evoluții mai temperate. Traficul internațional a rămas principalul motor al creșterii, cu peste +7% față de anul anterior și peste +13% comparativ cu 2019, în timp ce traficul intern a avut o dinamică redusă și s-a menținut sub nivelurile pre-pandemie. Traficul de marfă a crescut cu aproximativ +5,5% față de 2024 și aproape +7% față de 2019.

La nivelul **principalelor hub-uri europene**, ierarhia traficului a continuat să evidențieze concentrarea volumelor în marile noduri de conectivitate, cu **Istanbul în prim-plan** prin traficul cumulat al celor două aeroporturi, urmat de **Londra Heathrow, Amsterdam, Paris CDG și Madrid**. Prezența aeroporturilor cu profil turistic, precum **Antalya și Barcelona**, a confirmat rolul important al cererii sezoniere în structura traficului european.

În acest context, Aeroportul Internațional *Avram Iancu* Cluj a înregistrat, pe ansamblul Semestrului II 2025, o **evoluție pozitivă a traficului de pasageri, cu o creștere de aproximativ +9% față de perioada similară din 2024**, dinamică aliniată tendințelor favorabile observate la nivel național și european. Această evoluție a reflectat menținerea unei cereri solide pentru transportul aerian, susținută de **traficul intern (+22%)**, respectiv creștere mai lentă a traficului **internațional (+8%)**. Raportat la același interval de timp, **numărul mișcărilor de aeronave** a crescut cu aproximativ 1.400, respectiv în cote procentuale cu aprox. ³+10%, reflectând intensificarea activității operaționale și adaptarea capacităților de operare la nivelul cererii.

Pe parcursul semestrului al doilea al anului 2025, sectorul aviatic european a rămas influențat de o serie de factori structurali. Constrângerile de capacitate la nivelul unor aeroporturi, întârzierile în livrarea aeronavelor și dificultățile asociate activităților de mentenanță au continuat să limiteze ritmul de creștere. În paralel, mediul macroeconomic, caracterizat de presiuni inflaționiste și ajustări ale comportamentului de consum, precum și contextul geopolitic și noile reglementări de mediu, au exercitat presiuni suplimentare asupra costurilor și modelelor de operare.

În acest context, adaptabilitatea și reziliența operatorilor aeriieni și ale aeroporturilor au fost esențiale pentru menținerea conectivității și pentru susținerea unei evoluții echilibrate a traficului. Măsurile de optimizare a utilizării infrastructurii existente și ajustarea strategiilor comerciale au contribuit la atenuarea impactului acestor constrângeri.

Per ansamblu, Semestrul II 2025 a conturat o etapă de consolidare a redresării traficului aerian european, cu volume peste nivelurile pre-pandemice, dar și cu semnale clare de temperare a ritmului de creștere a traficului. Această dinamică a anticipat tranziția către o fază de dezvoltare mai echilibrată a industriei aeroportuare, în care eficiența operațională, conformarea la reglementări și integrarea progresivă a soluțiilor tehnologice devin determinante pentru competitivitatea pe termen mediu și lung.

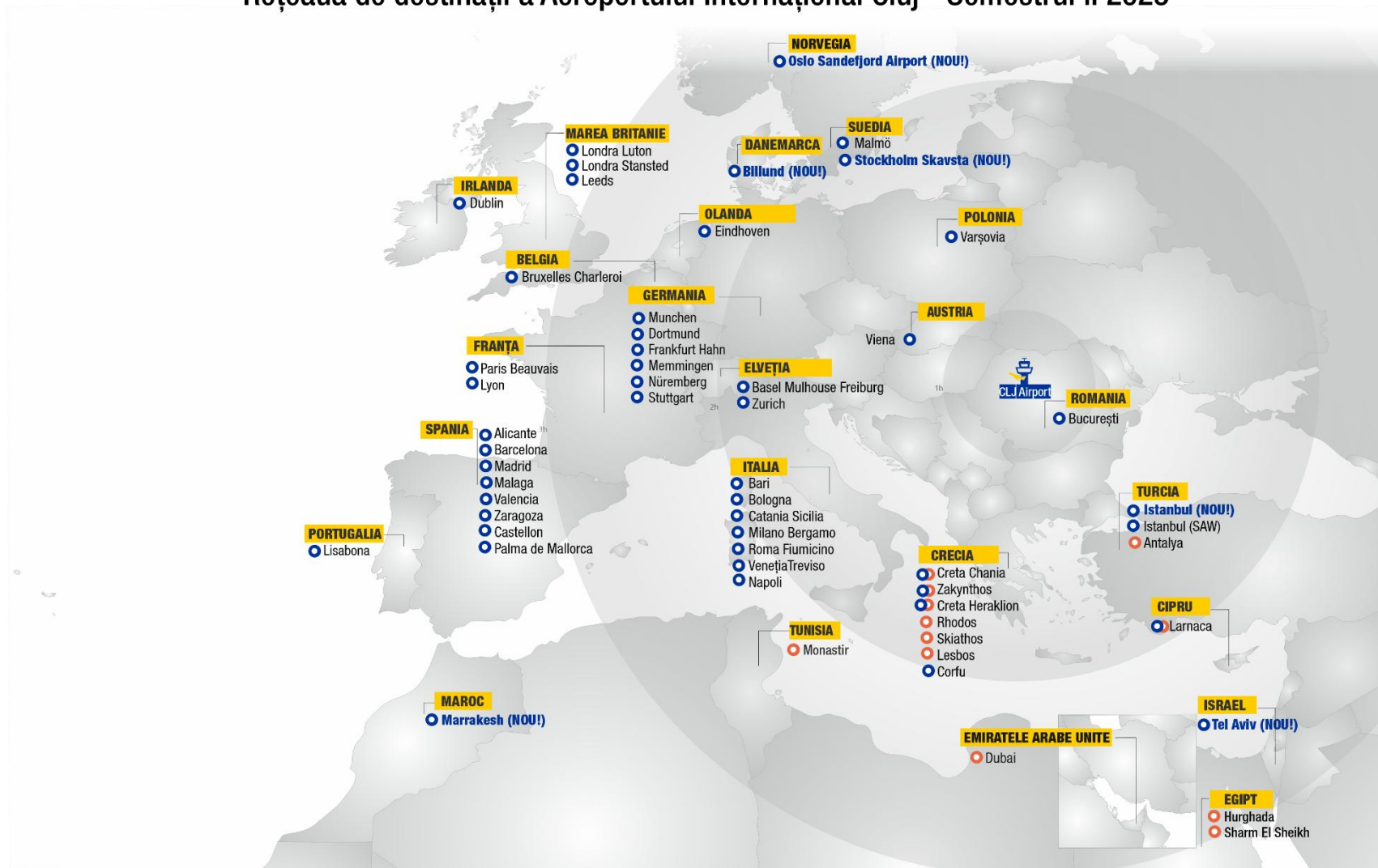
PARTEA 5-a: REȚEAUA DE DESTINAȚII

Pe parcursul Semestrului II al anului 2025, de pe Aeroportul Internațional *Avram Iancu* Cluj au fost operate peste **50 destinații interne și internaționale**, asigurându-se astfel conexiuni directe cu **24 țări (inclusiv România)**, din Europa, nordul Africii și Orientul Mijlociu, după cum urmează: *Austria, Belgia, Cipru, Danemarca, Emiratele Unite Arabe, Egipt, Elveția, Grecia,*

Italia, Irlanda, Israel, Franța, Germania, Marea Britanie, Maroc, Norvegia, Olanda, Polonia, Portugalia, România, Spania, Suedia, Turcia și Tunisia.

Harta rețelei de destinații prezentată în continuare descrie cel mai bine diversitatea opțiunilor de călătorie, disponibile de pe Aeroportul Internațional Avram Iancu Cluj, la nivelul
Semestrului II al anului 2025.

Rețeaua de destinații a Aeroportului Internațional Cluj - Semestrul II 2025

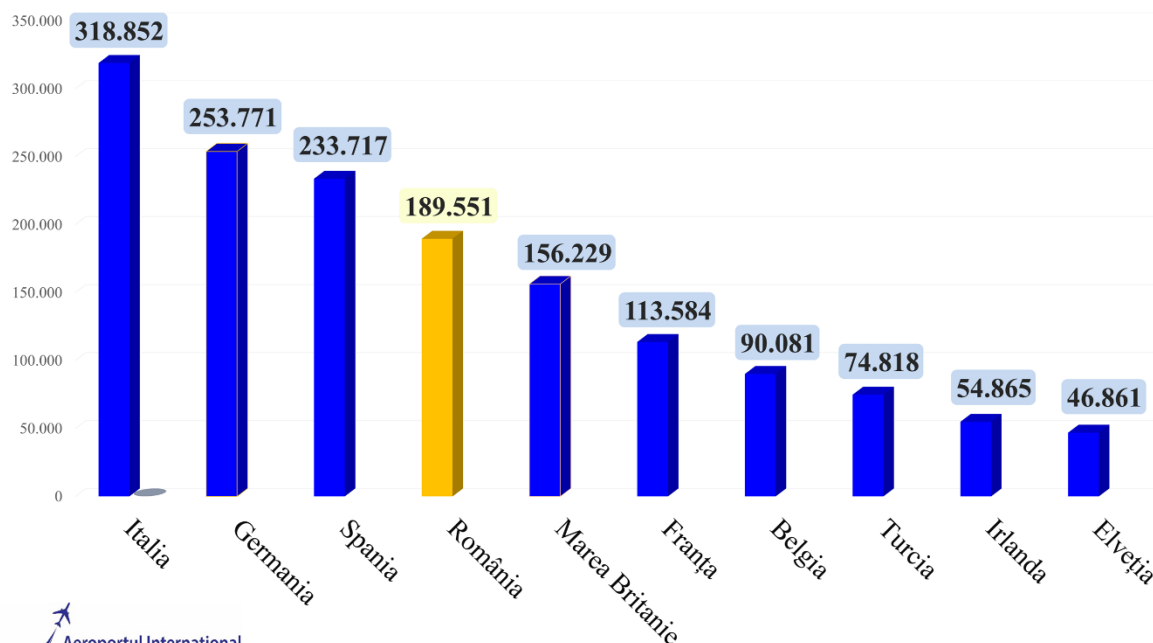


5.1 Top țări de destinație zboruri regulate și regulat-sezoniere / Top destinații regulate și regulat-sezoniere - SEM II 2025

Top 10 țări destinații regulate / regulat-sezoniere deservite de pe Aeroportul Internațional Avram Iancu Cluj, pe parcursul Semestrului II al anului 2025, se prezintă după cum urmează:

1. **Italia**, cu un număr total de **318.852 pasageri înregistrați**, cumulată pe toate cele 7 destinații unice regulate (*Bari, Bologna, Catania Sicilia, Milano Bergamo, Roma Fiumicino, Veneția-Marco Polo și Napoli*)
2. **Germania** cu un număr total de **253.771 pasageri** (*Dortmund, Frankfurt Hahn, Nuremberg, Munchen, Memmingen și Stuttgart*)
3. **Spania** cu un număr total de **233.712 pasageri** (*Alicante, Barcelona, Castellon, Madrid, Málaga, Palma de Mallorca, Valencia și Zaragoza*)
4. **România** cu un număr total de **189.551 pasageri** (*București Otopeni- destinație internă operată de 3 companii aeriene: TAROM, HiSky și AnimaWings*)
5. **Marea Britanie** cu un număr total de **156.229 pasageri** (*Londra Luton, Londra Stansted și Leeds Bradford*)
6. **Franța** cu un număr total de **113.584 pasageri** (*Lyon și Paris Beauvais*)
7. **Belgia** cu un număr total de **90.081 pasageri** (*Bruxelles Charleroi*)
8. **Turcia** cu un număr total de **74.818 pasageri** (*Istanbul și Istanbul Sabiha Gökçen*)
9. **Irlanda** cu un număr total de **54.865 pasageri** (*Dublin*)
10. **Elveția** cu un număr total de **45.861 pasageri** (*Basel și Zurich*).

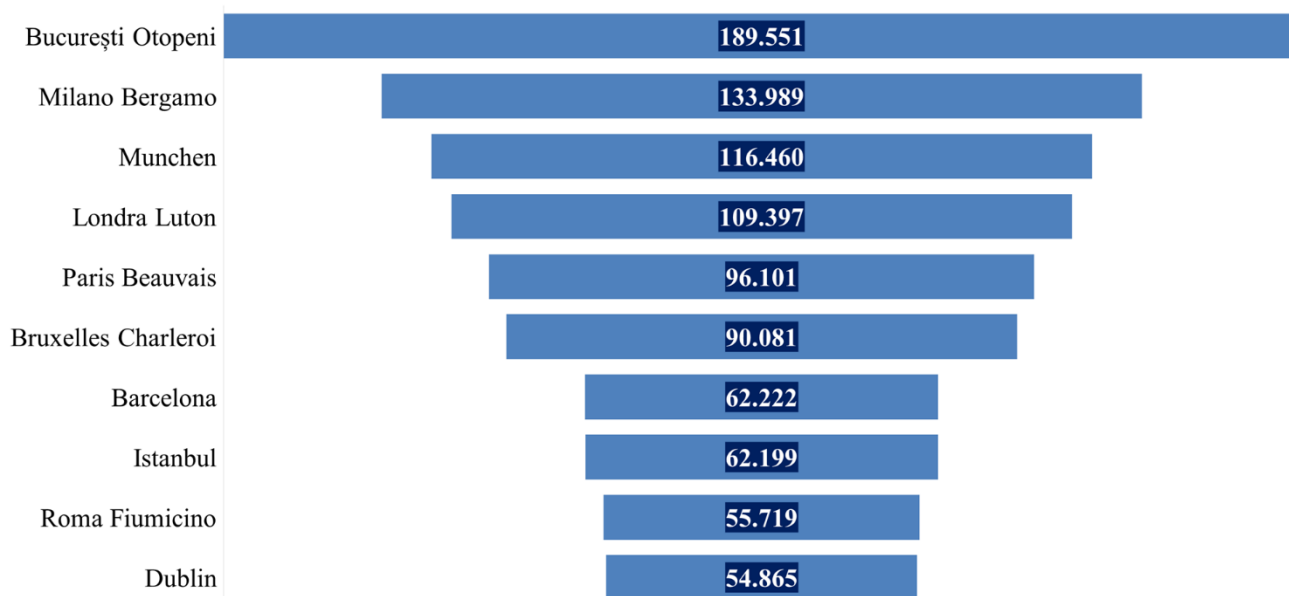
**Top 10 țări de destinații regulate și regulat-sezoniere
SEM II 2025**



Din topul celor 10 țări de destinație, aferente zborurilor regulate menționate anterior, Marea Britanie, Irlanda și Turcia sunt țări non-Schengen, iar celelalte țări de destinație (Italia, Germania, Spania, România, Franța, Belgia și Elveția) aparțin spațiului Schengen aerian.

Pe **primul loc în topul destinațiilor regulate** deservite de pe Aeroportul Internațional *Avram Iancu* Cluj pe parcursul Semestrului II al anului 2025, se situează destinația internă **București Otopeni** (aprox. 190.000 de pasageri), urmată de **Milano Bergamo, Munchen, Londra Luton, Paris Beauvais, Bruxelles Charleroi, Barcelona, Istanbul, Roma Fiumicino și Dublin.**

Top 10 țări de destinații regulate și regulat-sezoniere SEM II 2025



Menționăm faptul că, destinațiile București Otopeni, Milano Bergamo, Paris Beauvais, Munchen, Bruxelles Charleroi, Barcelona și Roma Fiumicino reprezintă destinații regulate din spațiul Schengen, iar Dublin, Londra Luton și Istanbul sunt destinații regulate care aparțin spațiului non-Schengen.

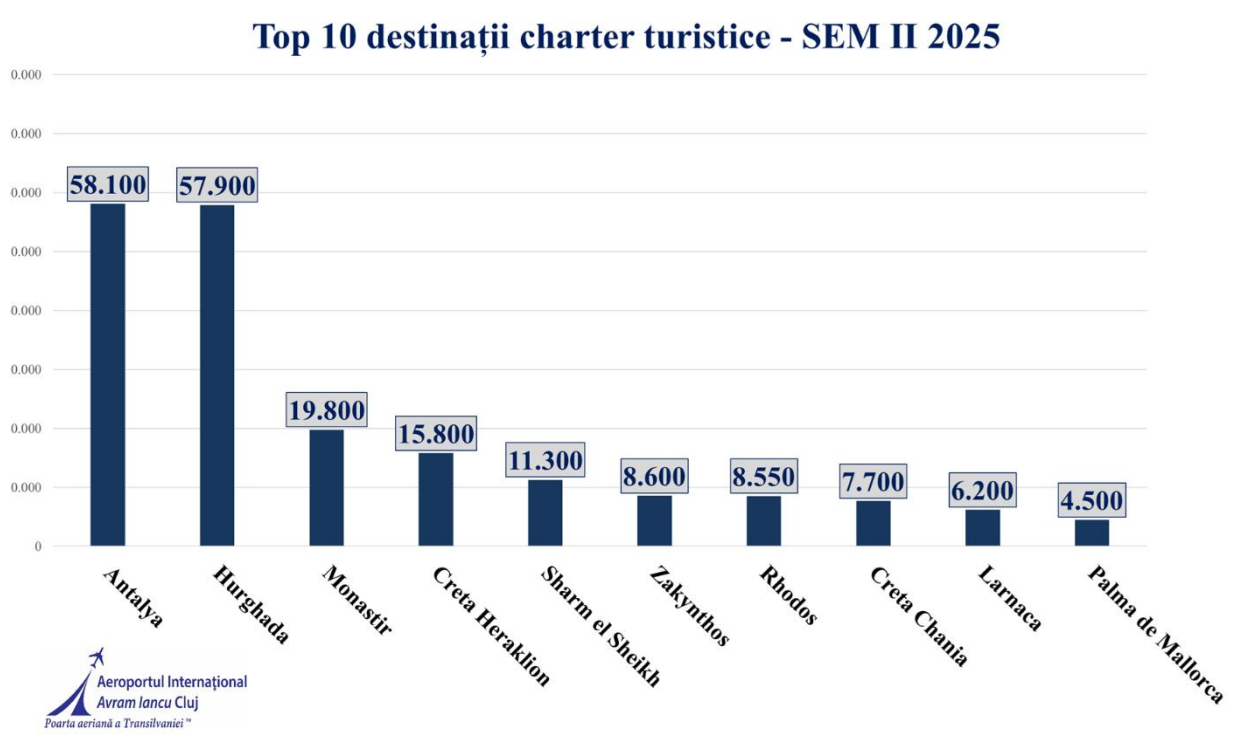
5.2 Destinații charter turistice – SEM II 2025

La nivelul Semestrului II al anului 2025, au fost operate **zboruri charter turistice spre 14 destinații de vacanță**, după cum urmează:

- **Antalya** (Turcia), operată de către operatorii aerieni: *AnimaWings, Corendon Airlines, Fly One, Freebird, HiSky, MGA Airlines, Pegasus Airlines, Tailwind și TAROM*;
- **Creta Chania** (Grecia), operată de compania aeriană *Aegean Airlines*;
- **Creta Heraklion** (Grecia), operată de companiile aeriene: *Aegean Airlines, HiSky și Sky Express*;
- **Dubai** (Emiratele Unite Arabe), operată de către *HiSky*;
- **Hurghada** (Egipt), operată de către operatorii aerieni: *AnimaWings, Corendon Airlines, Fly One, HiSky, Nesma Airlines, SkyUp Airlines și TAROM*;
- **Larnaca** (Cipru), operată de companiile aeriene: *HiSky și SkyUp Airlines*;
- **Lesbos** (Grecia) operată **în premieră** de pe Aeroportul Internațional Cluj, de către operatorul aerian *TAROM*, în parteneriat cu agenția de turism *AeroVacanțe*;
- **Monastir** (Tunisia), operată de companiile aeriene: *AnimaWings și HiSky*;
- **Palma de Mallorca** (Spania), operată de compania aeriană *HiSky*;
- **Skiathos** (Grecia), operată de compania aeriană *TAROM*;
- **Rhodos** (Grecia), operată de companiile aeriene: *Aegean Airlines și HiSky*;
- **Zakynthos** (Grecia), operată de companiile aeriene: *AnimaWings și HiSky*;
- **Sharm el Sheikh** (Egipt), operată de companiile aeriene: *AnimaWings, Nesma Airlines și SkyUp Airlines*.

- **Rovaniemi** (Finlanda) – 3 zboruri charter punctuale operate de către operatorul aerian *HiSky*, cu ocazia sărbătorilor de iarnă.

În semestrul al II-lea al anului 2025, preferințele de călătorie cu plecare de pe Aeroportul Internațional *Avram Iancu* Cluj s-au reflectat în **clasamentul primelor 10 destinații charter turistice**, ierarhizate în funcție de numărul total de pasageri transportați în această perioadă.



În semestrul al II-lea al anului 2025, analiza volumelor de pasageri aferente zborurilor charter turistice indicau **Antalya** și **Hurghada** drept **principalele destinații charter** cu plecare de pe **Aeroportul Internațional Cluj**. Astfel, în cea de-a doua parte a anului 2025, **Antalya s-a situat pe primul loc în clasamentul charterelor turistice**, cu aproximativ 58.100 pasageri, fiind urmată de Hurghada, cu circa 57.900 pasageri și de Monastir, cu aproximativ 19.800 pasageri.

5.3 Acțiuni de marketing pentru promovarea rutelor existente, dezvoltarea rețelei de destinații, atragerea de noi operatori aerieni și anunțarea destinațiilor noi – SEM II 2025

La nivelul Semestrului II al anului 2025, au fost continuate acțiunile de marketing pentru promovarea serviciilor existente și pentru informarea publicului interesat cu privire la debutul operării unor noi destinații de pe Aeroportul Internațional *Avram Iancu* Cluj.

Aeroportul s-a angajat într-o colaborare activă și la nivelul acestui trimestru, cu companiile aeriene, pentru a susține și dezvolta traficul aerian și pentru a răspunde gradului ridicat de concurență la nivelul pieței pe care activează.

Astfel, au fost întreprinse mai multe acțiuni de promovare ale Aeroportului Internațional *Avram Iancu* Cluj, descrise în cele ce urmează.

5.3.1. Promovare prin pagina web - rețele social media - mass media

Cu titlu de exemplu, se prezintă în cele ce urmează câteva **campanii reprezentative de marketing aferente Semestrului II al anului 2025**, cu scopul mediatizării noutăților de călătorie, în atenția tuturor pasagerilor care au ales să călătorească de pe Aeroportul Internațional *Avram Iancu* Cluj.

a) Campanii de promovare a rețelei de destinații a aeroportului

✓ *Postări pe rețelele de socializare ale regiei*

- Postare de tip **promovare a destinațiilor externe și a companiilor aeriene ce operează de pe aeroport**, realizată în data de 21 iulie 2025, pentru a evidenția conexiunile regulate oferite de aeroport și pentru a încuraja călătoriile către **București, Istanbul, Roma, Dublin, Paris, Zurich și Munchen**, ca parte a campaniei de prezentare a rutelor disponibile.
- Postare de tip **anunț promovare a realizărilor și extinderii rețelei de rute**, realizată în data de 14 august 2025, pentru a anunța inaugurarea a patru noi destinații internaționale precum **Marrakesh (Maroc), Stockholm Skavsta (Suedia), Oslo Sandefjord Torp (Norvegia) și Milano Malpensa (Italia)** și pentru a evidenția creșterea atractivității Aeroportului Internațional Avram Iancu Cluj în colaborare cu compania aeriană Wizz Air.
- Postare de tip **promovare a extinderii serviciilor și oportunităților de călătorie**, realizată în data de 1 septembrie 2025, pentru a evidenția creșterea frecvențelor zborurilor directe între Aeroportul Internațional Avram Iancu Cluj și București, facilitând conexiuni interne și internaționale mai flexibile pentru pasageri în colaborare cu compania aeriană Animawings.
- Postare de tip **promovare video a extinderii serviciilor și oportunităților de călătorie**, realizată în data de 14 octombrie 2025, pentru a evidenția dezvoltarea rețelei de rute prin care Aeroportul Internațional Cluj a continuat să își consolideze poziția de principal hub regional în România și în Europa Centrală, printr-o rețea tot mai diversificată de destinații și conexiuni aeriene. Cele 8 destinații noi anunțate/operate, respectiv: **Istanbul** (zboruri operate de compania aeriană AnimaWings), **Marrakesh, Billund, Tel Aviv, Stockholm Skavsta, Oslo Torp, Milano Malpensa** (Wizz Air) și **Copenhaga** (Norwegian) au contribuit semnificativ la creșterea atractivității Aeroportului Internațional Avram Iancu Cluj;
- Postare de tip **promovare a realizărilor și a performanțelor de trafic**, realizată în data de 6 noiembrie 2025, pentru a marca depășirea pragului de 3 milioane de pasageri pentru al 3-lea an consecutiv și pentru a evidenția evoluția pozitivă a aeroportului față de anul precedent;
- Postare de tip **anunț promovare a extinderii rețelei de rute**, realizată în data de 20 noiembrie 2025, pentru a anunța extinderea operațiunilor companiei aeriene **Norwegian** de pe Aeroportul Internațional Cluj prin anunțarea operării zborurilor directe în premieră absolută spre **Oslo Gardermoen**, începând din vara anului 2026;
- Postare de tip **anunț promovare a extinderii rețelei de rute**, realizată în data de 21 noiembrie 2025, pentru a anunța extinderea operațiunilor companiei aeriene **AnimaWings** de pe Aeroportul Internațional Cluj prin anunțarea operării zborurilor operate în regim regulat sau charter spre, începând din vara anului 2026, respectiv: **Atena, Olbia și Salonic**.
- Postare de tip **anunț promovare a extinderii rețelei de rute**, realizată în data de 19 decembrie 2025, pentru a anunța extinderea operațiunilor companiei aeriene **Wizz Air** de pe Aeroportul Internațional Cluj prin anunțarea operării zborurilor operate în regim regulat sau charter spre **Antalya, Berlin și Abu Dhabi**, începând din sezonul de vară al anului 2026;

Vizual, câteva dintre postările realizate pe canalele social media amintite anterior, sunt prezentate mai jos:



✓ **Promovarea prin intermediul canalelor mass media**

În cadrul Semestrului II al anului 2025, au fost derulate lunar **campanii de promovare mass-media la nivel local și regional**. Scopul acestora a fost de a evidenția zborurile directe către diverse destinații din rețeaua aeroportului, utilizând presa scrisă, presa online și diferite canale și platforme media din zonele vizate, pe o perioadă de până la 30 de zile. Campaniile au fost concepute strategic pentru a spori vizibilitatea și impactul asupra publicului țintă, având ca scop creșterea nivelului de conștientizare a pasagerilor cu privire la noutățile legate de zborurile disponibile pe Aeroportul Internațional Cluj. Acest proces de informare a avut rolul de a atrage atenția asupra noilor destinații și opțiuni de călătorie, contribuind la o experiență de călătorie mai informată și mai plăcută pentru pasagerii din Transilvania și nu numai.



Campanie mass-media iulie 2025

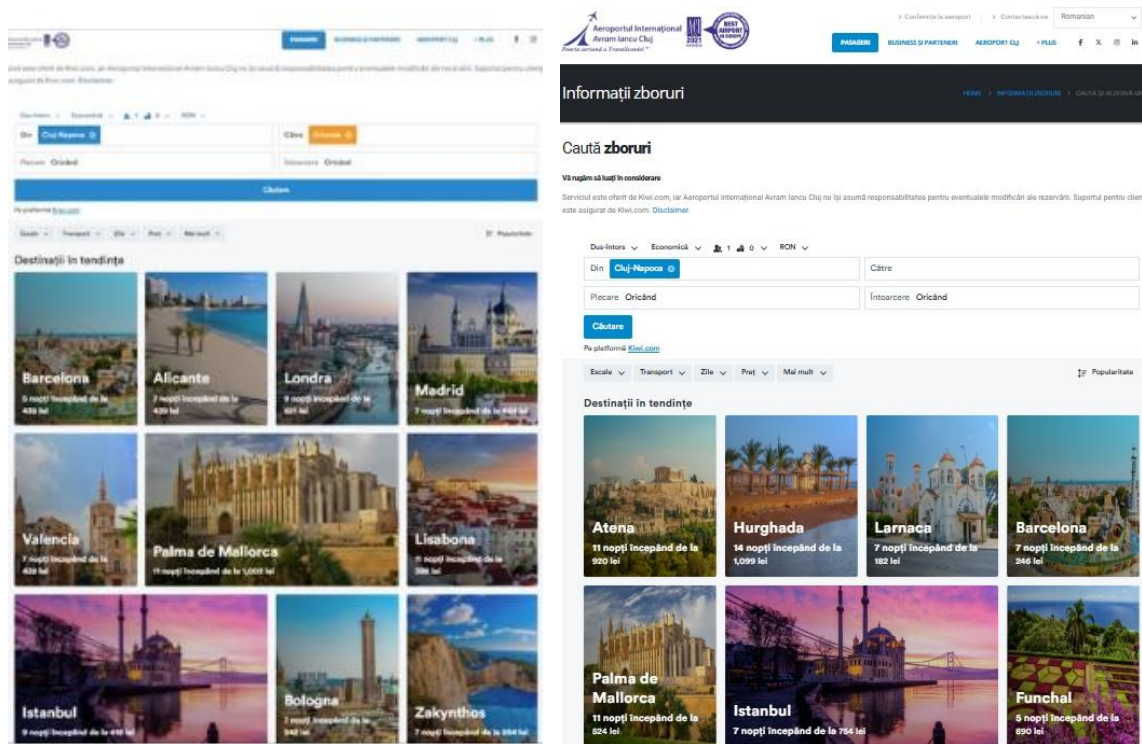


Campanie mass-media august 2025



Campanie mass-media decembrie 2025

✓ **Promovarea rețelei de destinații a Aeroportului Internațional Cluj prin intermediul unor platformelor de rezervări servicii turistice (ex: www.kiwi.com), integrate în website-ul aeroportului**

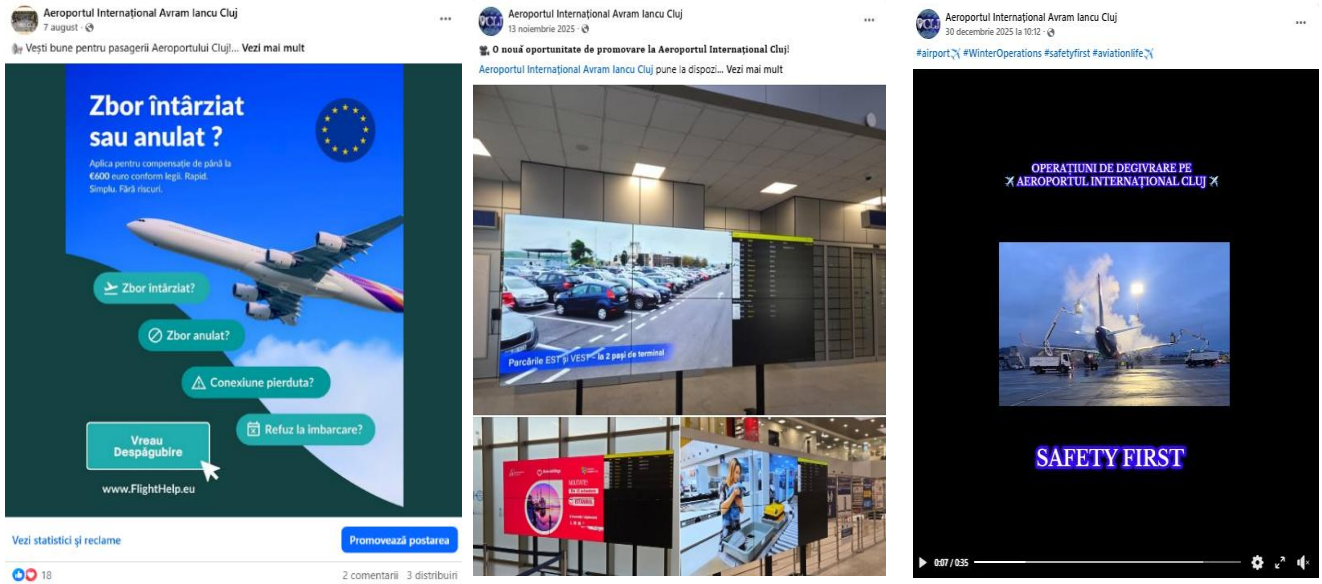


Scop: de a atrage călători interesați de destinațiile disponibile din Cluj-Napoca, generând venituri pentru sectorul de turism și servicii. În același timp, vizibilitatea sporită pe platformele internaționale de vânzare de bilete încurajează creșterea rezervărilor, ceea ce poate atrage noi operatori aerieni și poate duce la diversificarea rețelei de destinații a aeroportului.

b) Acțiuni de promovare privind îmbunătățirea experienței pasagerilor pe Aeroportul Internațional Avram Iancu Cluj - Semestrul II 2025

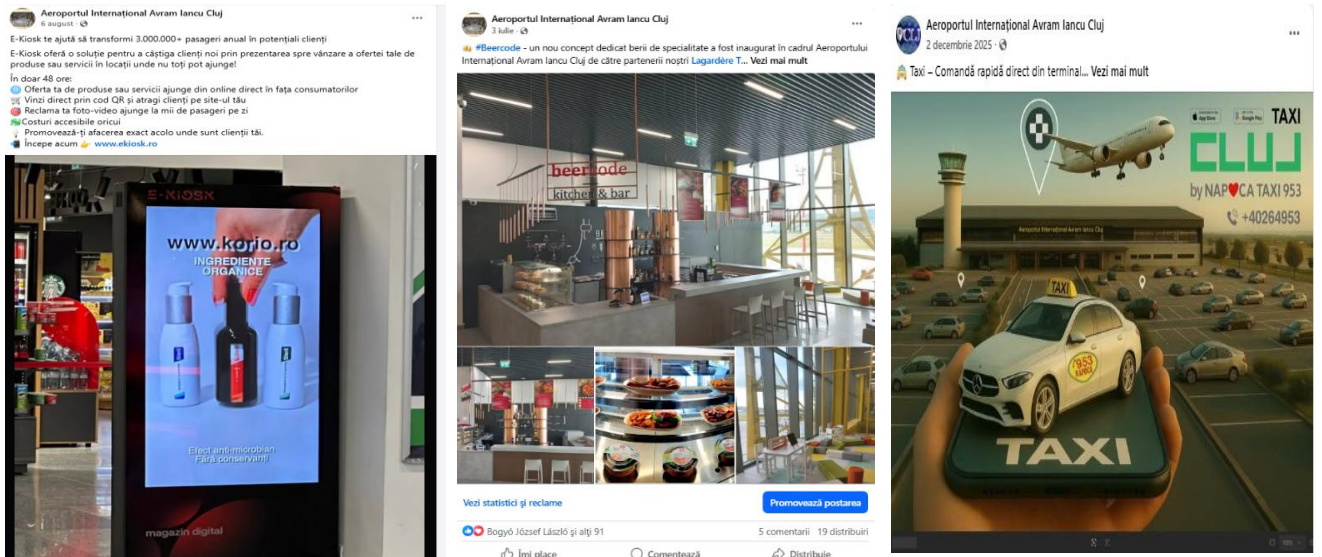
- ✓ **Promovarea serviciilor de asistență pentru obținerea compensațiilor aeriene** oferite pasagerilor direct în incinta aeroportului, prin colaborarea cu echipa FlightHelp. Acțiunea a vizat informarea și sprijinirea călătorilor afectați de întârzieri sau anulări de zbor, prin campanii dedicate pe rețelele social media, evidențiind beneficiile acestui serviciu gratuit: evaluarea eligibilității, suport în întocmirea documentației și ghidare pas cu pas în procesul de compensare.
- ✓ Promovarea spațiilor publicitare **pe noile video-wall-uri digitale**, amplasate în puncte strategice ale terminalelor, cu vizibilitate maximă pentru pasageri și vizitatori, atât ca reclamă cât și ca tabelă de afișare a zborurilor. Primul aeroport regional din România oferă un mediu de promovare cu vizibilitate excepțională și impact garantat – locul ideal pentru brandurile care vor să se facă remarcate.
- ✓ În contextul sezonului de vară al Semestrului II și al intensificării traficului aerian, a fost realizată și difuzată o **campanie de comunicare online menită să evidențieze activitatea operațională desfășurată pe aeroport și angajamentul echipei aeroportului în asigurarea unor servicii sigure și eficiente** pentru pasageri. De asemenea, la nivelul lunilor **noiembrie și decembrie 2025**, aferente Semestrului II, a fost realizată și difuzată de asemenea o astfel de **campanie de comunicare online menită să evidențieze activitatea operațională** desfășurată pe aeroport în asigurarea unor servicii sigure și eficiente pentru pasageri în contextul **sezonului de iarnă**. Materialele video promovate pe canalele de social media au prezentat volumul ridicat de zboruri și precum și eforturile

continue ale personalului și în condiții de iarnă, consolidând astfel imaginea instituției și relația cu pasagerii și partenerii săi.

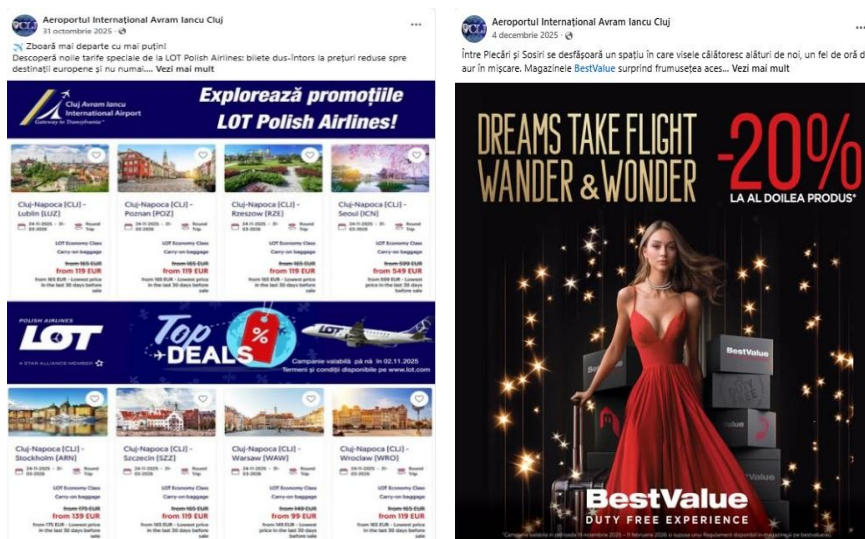


✓ **Acțiuni de promovare pentru inaugurarea de noi spații comerciale în cadrul Aeroportului Internațional Cluj, rebranding-ul locațiilor existente și lansarea de concepte inovatoare precum:**

- **Promovarea serviciilor și brandurilor prin E-Kiosk**, platformă digitală situată în zona restricționată a Terminalului de Plecări Pasageri Schengen – acțiune cu impact asupra experienței pasagerilor, oferindu-le posibilitatea de a descoperi și interacționa cu diverse produse și servicii, transformând peste 1.600.000 de pasageri anual în potențiali clienți prin vizibilitate foto-video și vânzare directă prin cod QR.
- **Deschiderea unui nou spațiu comercial – Beer Code** - situat la etaj, în zona restricționată – Plecări Schengen, incinta porților de îmbarcare A6 și A7 - locație cu un impact semnificativ asupra experienței pasagerilor, oferindu-le un spațiu confortabil pentru relaxare și socializare înainte de zbor.
- **Lansarea de concepte inovatoare în zona extinsă a Terminalului de Sosiri al Aeroportului Internațional Cluj** Promovarea serviciilor și brandurilor prin Napoca **Taxi**, care a pus la dispoziție pentru confortul pasagerilor - un sistem modern de comandă taxi prin totem interactiv, marcat „**Comandă Taxi / Taxi Order**” amplasat în zona publică a Terminalului Sosiri cu impact asupra îmbunătățirii experienței pasagerilor, oferindu-le posibilitatea de a descoperi și de a interacționa în mod facil cu facilitățile acestor servicii.



- Campanii demarate de aeroport în parteneriat cu colaboratorii săi, pentru **promovarea unor mesaje de interes pentru pasageri, privind promoțiile companiilor aeriene** (ex. LOT Polish Airlines) sau a **operatorilor comerciali** (ex. Best Value) care și-au desfășurat activitatea în cadrul Aeroportului Internațional Cluj.



La nivelul Semestrului II, în cadrul campaniilor de informare a pasagerilor au fost publicate informații cu privire la **eliminarea restricțiilor în ceea ce privește transportul lichidelor în bagajul de mână**. În acest sens a fost realizat un material video publicat pe toate rețelele de socializare ale Aeroportului Internațional Cluj, acesta înregistrând peste 218.000 de vizualizări pe Facebook, iar pe Tik Tok peste 79.000 de vizualizări.

De asemenea, au fost publicate informații cu privire la **EES (Entry/Exit System)** - Sistemul de Intrare/ Ieșire (EES) care înregistrează automat datele de intrare și ieșire ale cetățenilor din afara UE, care călătoresc în spațiul Schengen. Sistemul a presupus timp redus de așteptare, control sigur și rapid la trecerea frontierei. Promovarea a fost derulată pe rețelele de socializare, Facebook și Instagram ale regiei.

Totodată, au fost promovate demersurile Aeroportului Internațional *Avram Iancu* Cluj pentru reducerea emisiilor de carbon prin achiziționarea unui nou **autobuz electric** care asigură transportul pasagerilor la aeronave. Promovarea a fost derulată pe toate rețelele de socializare, respectiv Facebook, Instagram, Tik Tok.



cljairport Te-ai informat despre EES (Entry/Exit System)? 🤔... more

16 October 2025



cljairport The Weekend • Blinding Lights (Instrumental)

cljairport Next stop: vacation 🏠🌴

#CLJAirport #airportlife #airportvibes 🌍 #travelingram

1 w

View Insights Boost reel

Pe parcursul Semestrului II al anului 2025, au fost promovate demersurile Aeroportului Internațional *Avram Iancu* Cluj pentru realizarea **obiectivului de investiții Parc fotovoltaic**. Proiectul a fost finanțat de Uniunea Europeană din Fondul pentru Modernizare prin Programul cheie 9: Eficiență energetică în transporturi - reducerea emisiilor de CO2 prin eficiență energetică și noi tehnologii în transporturi.

Realizarea parcului fotovoltaic a avut ca scop producerea energiei electrice din surse regenerabile, respectiv din energie solară, și care va avea ca rezultat reducerea amprente de carbon, generând economii semnificative în bugetul aeroportului.



Aeroportul Internațional Avram Iancu Cluj

29 decembrie 2025 la 13:29

Aeroportul Internațional Avram Iancu Cluj, regie autonomă aflată în subordinea Consiliului Județean Cluj, în calitate de beneficiar, și Ministerul Transporturilor și In... [Vezi mai mult](#)

Comisia Europeană | Fondul pentru Modernizare

COMUNICAT DE PRESĂ
Semnarea contractului de finanțare pentru proiectul „Parc fotovoltaic” la Aeroportul Internațional Avram Iancu Cluj

29 decembrie 2025, Cluj-Napoca - Aeroportul Internațional Avram Iancu Cluj, regie autonomă aflată în subordinea Consiliului Județean Cluj, în calitate de beneficiar, și Ministerul Transporturilor și Infrastructurii, în calitate de organism delegat, au semnat Contractul de Finanțare nr. 8/23.12.2025 pentru realizarea obiectivului de investiții **Parc fotovoltaic**.

Proiectul este finanțat din Fondul pentru Modernizare prin Programul cheie 9: Eficiență energetică în transporturi - reducerea emisiilor de CO2 prin eficiență energetică și noi tehnologii în transporturi.

Realizarea parcului fotovoltaic are ca scop producerea energiei electrice din surse regenerabile, respectiv din energie solară, care va avea ca rezultat reducerea amprente de carbon și va genera economii semnificative în bugetul aeroportului.

În cadrul proiectului se vor instala, pe o suprafață de aproximativ 8 hectare, aproape 7.500 de panouri cu o capacitate de producție de 4,99 MW, un sistem de stocare a energiei de 12 MWh și pompe de căldură, care să producă energie regenerabilă de 300 kWh.

În urma implementării proiectului, Aeroportul Internațional Cluj va obține multiple beneficii, precum creșterea gradului de independență energetică, reducerea impactului asupra mediului prin scăderea emisiilor de gaze cu efect de seră, reducerea cheltuielilor aferente consumului de energie electrică, precum și alinierea la politicile și obiectivele naționale și europene privind tranziția către energie verde.

Valoarea totală a proiectului este de 55.552.085,01 lei (TVA inclus), din care valoarea finanțată din fondul european este de 39.449.087,60 lei (TVA, net/6%), iar 25.102.997,41 lei (inclusiv TVA) aferent valorii totale a proiectului vor fi asigurați de către Aeroportul Internațional Cluj în calitate de beneficiar.

Proiectul **Parc fotovoltaic**, cod SMS 347335, este finanțat prin **Fondul pentru Modernizare**. Durata de implementare a proiectului este de 12 luni, în perioada 2025-2027.

Serviciul Relații Publice

Comisia Europeană | Fondul pentru Modernizare

Campaniile de promovare derulate pe platformele de social media ale regiei, în sensul celor notate anterior, au avut un impact semnificativ în *amplificarea vizibilității inițiativelor de rebranding și lansare a noilor concepte, generând o creștere a interacțiunilor și implicării publicului din mediul online.*

Aceste activități au contribuit la consolidarea poziției aeroportului ca un hub regional modern, atractiv, inovator și centrat pe satisfacția pasagerilor, reprezentând pași importanți în strategia de dezvoltare și inovare a serviciilor aeroportuare.

c) Anunțuri de informare asupra activității economice și administrative a aeroportului, pe website-ul www.airportcluj.ro, prin publicarea tuturor anunțurilor privind organizarea unor proceduri de licitație publică pentru diverse spații comerciale și publicitare.

Cu titlu exemplificativ amintim câteva modele de anunțuri de licitație publică, care au fost disponibile tuturor celor interesați și care s-au regăsit pe website-ul aeroportului, în secțiunea *Licitații*, sau accesând link-ul: www.airportcluj.ro/licitatie/informatii-generale-licitatiei-publice/, privind închirierea unor spații comerciale și auxiliare, după cum urmează:

- *spațiu comercial destinat desfășurării activității de alimentație publică în regim cafe-bar – situat în Terminalul Pasageri ale aeroportului;*
- *spațiu auxiliar cu destinația depozit pentru desfășurarea unor activități auxiliare și servicii specifice unui aeroport internațional în incinta aeroportului;*
- *spațiu comercial cu destinația birou pentru desfășurarea activității de comisionar vamal specifică utilizatorilor unui aeroport internațional;*
- *spațiu comercial destinat desfășurării activității de alimentație publică în regim Gelaterie & Cofetărie;*

În **concluzie**, publicarea acestor anunțuri de licitație pe website-ul aeroportului a contribuit la asigurarea transparenței și accesibilității informațiilor pentru potențialii investitori și operatori economici. Exemplele de oferte disponibile, privind închirierea unor spații comerciale și publicitare, reflectă **angajamentul aeroportului de a sprijini dezvoltarea afacerilor, de a utiliza eficient facilitățile disponibile și de a atrage noi oportunități economice, precum și de a diversifica serviciile oferite pasagerilor.**

d) Promovarea la nivel internațional a imaginii Aeroportului Internațional Avram Iancu Cluj

La nivelul Semestrului II al anului 2025, **vizibilitatea internațională** a Aeroportului Internațional Cluj a fost consolidată prin **prezența activă pe diverse platforme online de aviație globală**, facilitând un dialog continuu cu aceste canale. Prin gestionarea strategică și constantă a campaniilor publicitare, aeroportul poate menține o interacțiune dinamică cu mediul internațional, ceea ce este esențial pentru a fi mereu aliniat cu cele mai recente tendințe și evoluții din industrie.

airlinergs.com

Latest Issue Home Airlines Airports Ground Services Other News People Routes Po

However, the challenge for the industry is intensifying, especially as the ability to grow without restrictions in some markets is unclear.

[View the Issue](#) →

Just buzzwords?

Sustainability Energy savings Fossil-free air travel Fly Green Fund Sustainable air travel Electric aircraft Airport Carbon Accreditation Hydrogenated vegetable oil

SAF ACA Fossil-free airports Sustainable aviation fuel Hydrogen gas Biogas Hydrogen gas Sustainable air travel Airport Carbon Accreditation Hydrogenated vegetable oil

Aquifer



ASA WORLD

The ultimate global gathering for the aviation industry

AVIATION CONNECT

14 - 16 OCTOBER 2025

Clarion Hotel Copenhagen Airport

Hosted by 

REGISTER NOW!



Cluj Avram Iancu International Airport

Gateway to Transylvania™

De asemenea, în 25 octombrie 2025, la Toronto, **Consiliul de Administrație Mondial al ACI** a reunit directorii generali ai aeroporturilor pentru un dialog la nivel înalt privind promovarea colaborării, leadershipului și creșterii durabile în sectorul aeroportuar global, ocazie cu care Aeroportul Internațional Cluj a fost reprezentat și promovat la prestigiosul eveniment de nivel mondial, de către **Directorul General, domnul David Ciceo, în calitate de Consilier Regional ACI World.**



Asocierea cu astfel de lideri ai industriei și promovarea constantă în presa locală, națională și internațională au susținut poziționarea Aeroportului Internațional Cluj ca un actor relevant în aviația europeană.

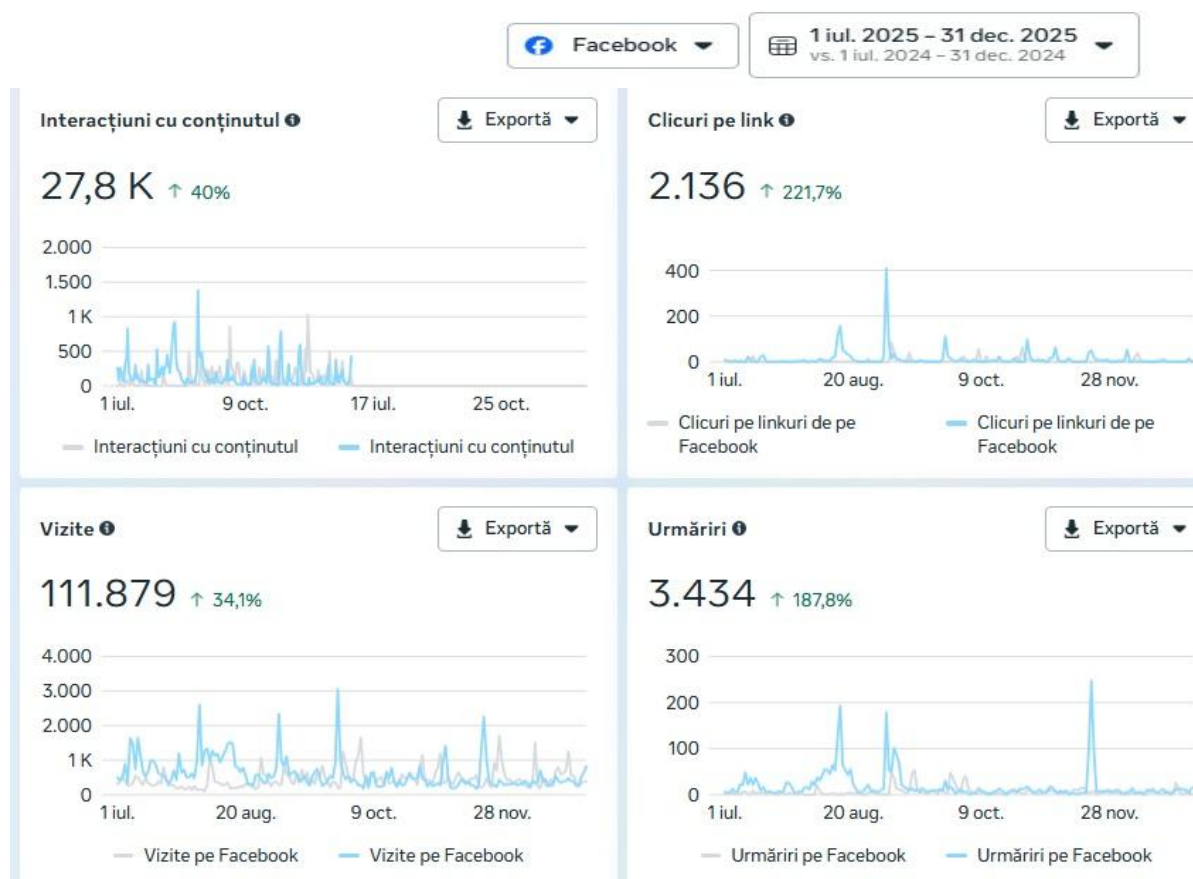
e) Evoluția activității online și din social media (Facebook, Instagram, TikTok, website) - SEM II 2025

Comparativ cu a doua jumătate a anului 2024, activitatea de social media a Aeroportului Internațional Cluj în Semestrul II 2025 a înregistrat **creșteri semnificative pe pagina de Facebook**, în special în ceea ce privește **numărul de urmăritori și interacțiunile**.

Astfel, numărul *urmăritorilor a crescut cu circa 188%*, iar *interacțiunile cu conținutul au înregistrat o creștere de 221,7%*, reflectând un angajament sporit al publicului (*like-uri, comentarii, distribuiri*) și confirmând relevanța conținutului și eficiența calendarului editorial. De asemenea, numărul vizitelor a crescut cu aproximativ 34%, ceea ce semnaleză o consolidare importantă a comunității online a aeroportului.

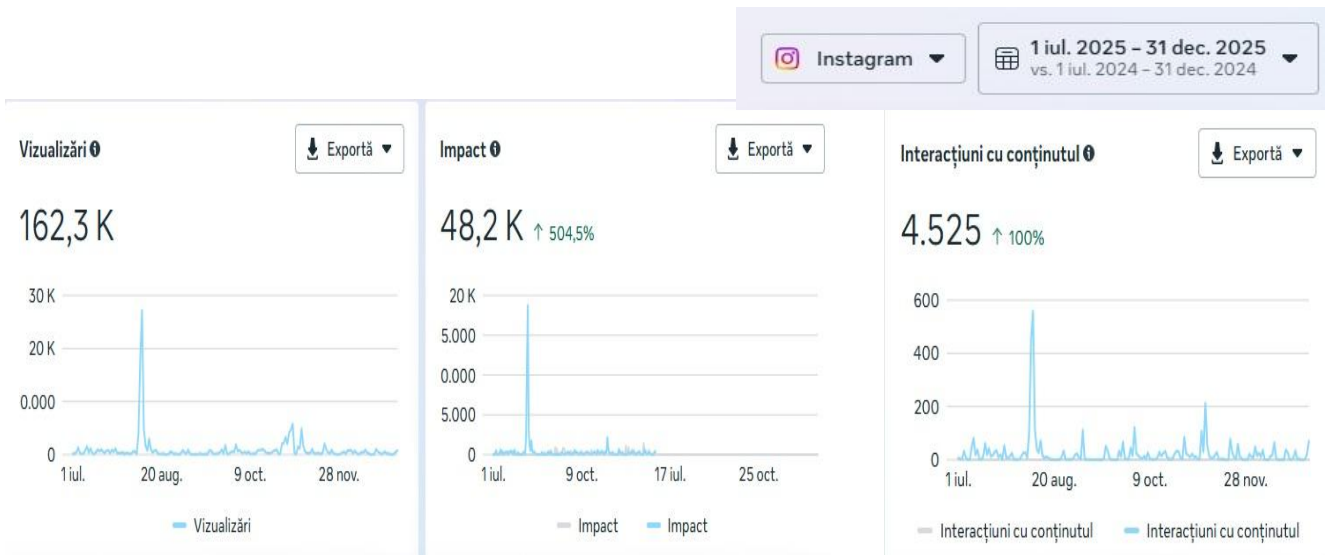
În concluzie, strategia de conținut orientată spre promovarea rutelor, parteneriatelor și evenimentelor internaționale a contribuit semnificativ la consolidarea prezenței digitale și la creșterea audienței și implicării publicului urmăritor.

Acești indicatori relevanți pentru monitorizarea performanței și satisfacției publicului au fost exemplificați în graficul ilustrativ prezentat mai jos:



Conform datelor furnizate de Meta Business, la nivelul semestrului II al anului 2025, **profilul de Instagram al regiei a înregistrat o creștere de aproximativ 504,5% a impactului postărilor** comparativ cu aceeași perioadă a anului anterior. În plus, s-a consemnat o majorare de 100% a interacțiunilor cu conținutul, marcând o amplificare semnificativă a vizibilității și implicării publicului urmăritor.

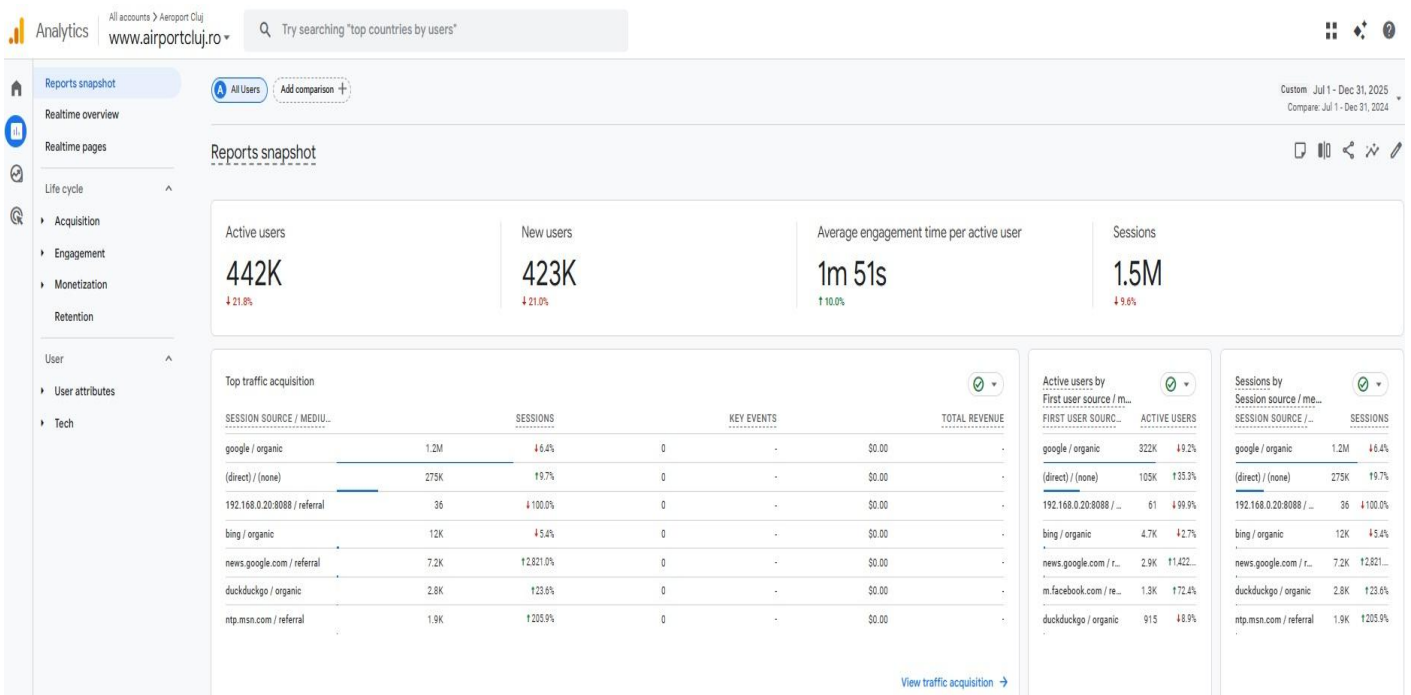
Acești indicatori cheie, relevanți pentru evaluarea performanței și satisfacției urmăritorilor profilului de Instagram al regiei, sunt evidențiați în graficul ilustrativ de mai jos, după cum urmează:



Totodată, în perioada 1 iulie – 31 decembrie 2025, comparativ cu aceeași perioadă a anului 2024, s-au înregistrat **evoluții pozitive și în ceea ce privește performanța website-ului oficial aeroportului, www.airportcluj.ro**. Conform datelor furnizate de Google Analytics, traficul general pe site a cunoscut o creștere constantă, website-ul aeroportului a atras aproximativ **442.000 de utilizatori activi**, ceea ce a confirmat un interes constant și ridicat al publicului pentru informațiile oferite (zboruri, servicii, noutăți). Cu peste **423.000 de utilizatori noi**, site-ul a reușit să atragă permanent vizitatori noi, semn că a fost bine poziționat în căutările online și a rămas o sursă relevantă de informare.

Creștere a calității interacțiunii: timpul mediu de interacțiune per utilizator a crescut la 1 minut și 51 de secunde (+10%), ceea ce a indicat faptul că utilizatorii au petrecut mai mult timp pe site și au găsit conținutul util (orare, informații zboruri, servicii).

Acești indicatori relevanți pentru evaluarea performanței și gradului de satisfacție al utilizatorilor website-ului sunt sintetizați în graficul de mai jos, evidențiind impactul pozitiv al eforturilor de comunicare digitală și al conținutului livrat online.



5.3.2. Acțiuni care vizează creșterea competitivității manifestate față de aeroporturile din aria de acoperire

Concurența acerbă pentru creșterea numărului pasageri de pe piața aviației europene și naționale are tot mai multe implicații pentru aeroporturi, atât pornind de la contextul post-pandemic, cât și de la situația declanșată de inflație și întreg contextul geopolitic.

În Semestrul II al anului 2025, Aeroportul Internațional *Avram Iancu* Cluj a continuat să își desfășoare activitatea într-un mediu concurențial intens, specific regiunii de nord-vest și centru a României. Concurența directă a fost reprezentată de aeroporturile din proximitate, care deservește aceeași arie geografică extinsă, respectiv: *Aeroportul Transilvania Târgu Mureș*, *Aeroportul Internațional Oradea*, *Aeroportul Internațional Maramureș*, *Aeroportul Internațional Satu Mare*, și *Aeroportul Internațional Sibiu*.

În contextul regiunii extinse, concurența de tip *passenger leakage* (*scurgere pasageri*) se manifestă prin riscul migrării pasagerilor către alte aeroporturi din aria de cuprindere, precum Târgu Mureș, Oradea, Maramureș, Satu Mare, Sibiu, aeroporturi care pot deveni opțiuni alternative în funcție de proximitatea față de locul de reședință al pasagerilor, pachetele turistice oferite, disponibilitatea anumitor destinații sau orare mai convenabile. Acest fenomen poate fi intensificat și de politicile de dezvoltare sau strategiile comerciale agresive adoptate de aeroporturile concurente.

O mențiune specială se impune în contextul anunțului companiei aeriene **Wizz Air**, la debutul lunii decembrie 2025, privind realocarea unei aeronave pe **Aeroportul Târgu Mureș**. Prin operarea unui portofoliu de **9 destinații comune** cu **Aeroportul Internațional Avram Iancu Cluj** — **Bruxelles Charleroi, Larnaca, Paris Beauvais, Dortmund, Memmingen, Milano Bergamo, Roma Fiumicino, Basel și Londra Luton** — această decizie intensifică presiunea concurențială asupra pieței deservite de aeroportul clujean. Ajustarea rețelei regionale evidențiază apariția unui competitor relevant pentru Aeroportul Internațional Cluj, prin redistribuirea capacităților care accentuează competiția directă pentru trafic și consolidează rolul aeroportului din Târgu Mureș ca alternativă operațională în nord-vestul României.

De asemenea, Aeroportul Internațional Debrecen este considerat un concurent direct al Aeroportului Internațional Cluj din perspectiva regională, cu implicații directe asupra atragerii pasagerilor, a curselor aeriene și a investițiilor în infrastructură. Deși Aeroportul Internațional Cluj beneficiază de avantajul dimensiunii, al diversității rețelei de rute și al poziției dominante în nord-vestul României, Aeroportul Debrecen reprezintă o amenințare reală, datorită proximității față de granița cu România. Acesta este un competitor direct pe anumite segmente de pasageri din județele Bihor, Satu Mare și chiar Maramureș, mai ales pe rutele care se suprapun cu cele operate de pe Aeroportul Internațional Cluj.

Intensificarea competiției regionale, în special din partea aeroporturilor din proximitate (ex: Târgu Mureș și Oradea) a determinat Aeroportul Internațional *Avram Iancu* Cluj să își consolideze abordarea strategică în atragerea pasagerilor și să își adapteze permanent oferta de servicii. Într-un context în care aceste aeroporturi își extind capacitățile și urmăresc creșterea propriilor volume de trafic, devine necesar ca Aeroportul Internațional Cluj să implementeze măsuri coerente de marketing, să accelereze extinderea rețelei de destinații, să optimizeze frecvențele de zbor și să susțină, în mod constant, dezvoltarea infrastructurii aeroportuare.



Ca urmare a activității aeroportului și a eforturilor de promovare a rețelei de destinații a Aeroportului Internațional *Avram Iancu Cluj*, realizate în SEM II 2025, s-a generat o **creștere de aproximativ 9% a traficului de pasageri** față de aceeași perioadă a anului trecut. Această performanță confirmă succesul strategiilor de marketing, inclusiv campaniile care evidențiază *diversitatea destinațiilor și colaborările cu companiile aeriene pentru lansarea de rute noi și menținerea celor existente*. Ca urmare, aeroportul își consolidează poziția ca **hub regional** important al țării, adaptându-se cerințelor pieței, ceea ce a crescut vizibilitatea și atractivitatea sa, sprijinind dezvoltarea traficului aerian și îmbunătățirea experienței pasagerilor.

Într-un context regional marcat de o concurență intensă între aeroporturi pentru atragerea traficului, **Aeroportul Internațional *Avram Iancu Cluj* și-a menținut poziția de lider în rândul aeroporturilor regionale și rolul de principal nod de conectivitate pentru Transilvania**. Ca urmare a acestei evoluții, aeroportul ocupă în continuare locul al doilea la nivel național din punctul de vedere al numărului de pasageri, fiind depășit doar de Aeroportul Internațional Henri Coandă București.

Această poziționare reflectă soliditatea aeroportului pe piața națională și rezultatele politicilor de dezvoltare a serviciilor și infrastructurii. Într-un mediu în care mobilitatea aeriană capătă o importanță tot mai mare pentru conectivitatea internațională, menținerea competitivității va depinde de capacitatea aeroportului de a se adapta dinamicii pieței și de a răspunde eficient cerințelor pasagerilor și operatorilor aerieni.

5.3.3 Menținerea unui nivel ridicat al serviciului de suport clienți – Relații Publice

Aeroportul Internațional Cluj a continuat și la nivelul Semestrului II 2025, implementarea **proiectului Airport Service Quality (ASQ)**, dedicat monitorizării gradului de satisfacție al pasagerilor la plecări. Acest **instrument de monitorizare** face parte din programul de acreditare privind calitatea serviciilor aeroportuare (ASQ) al **ACI (Consiliul Internațional al Aeroporturilor)**, stabilit la nivel mondial, care se bucură de un real succes în rândul aeroporturilor internaționale renumite ale lumii.

Prin intermediul implementării proiectului Airport Service Quality (ASQ), Aeroportul Internațional *Avram Iancu Cluj* beneficiază de **un sistem eficient de monitorizare a calității**

serviciilor și a experienței pasagerilor în terminale, prin aplicarea unor chestionare special concepute pentru a colecta informații relevante privind nevoile și așteptările utilizatorilor serviciilor de transport aerian. Datele astfel obținute oferă o bază solidă pentru inițierea și susținerea măsurilor de dezvoltare și îmbunătățire continuă a serviciilor oferite de aeroport.

Evaluarea a vizat următoarele aspecte esențiale:

- experiența generală și stările emoționale ale pasagerilor;
- gradul de satisfacție raportat la călătorie;
- profilul comportamental și demografic al pasagerilor.

Pentru a veni în sprijinul pasagerilor Aeroportul Internațional *Avram Iancu* Cluj răspunde solicitărilor transmise de către aceștia, respectând termenele de răspuns conform legislației în vigoare și asigurându-se ca toate informațiile transmise să fie concise, clare și corecte. **În semestrul II** al anului **2025** au fost înregistrate un număr de 298 petiții prin intermediul cărora au fost cerute informații despre programul de operare al zborurilor, despre serviciile de parcare pe care Aeroportul Cluj le oferă, informații despre condițiile de călătorie privind transportul lichidelor, informații cu privire la documentele necesare călătoriei, etc.

În semestrul II 2025, numărul reclamațiilor cu referire directă la condițiile oferite de către aeroport (2 reclamații) a scăzut cu 83,33% față de semestrul II 2024 când au fost înregistrate 12 reclamații. Această evoluție reflectă în mod direct **îmbunătățirea calității serviciilor și dezvoltarea infrastructurii aeroportuare**.

Această diminuare a numărului de reclamații este rezultatul implementării unor măsuri concrete, precum modernizarea spațiilor destinate pasagerilor, optimizarea fluxurilor operaționale, reducerea timpilor de așteptare, precum și creșterea nivelului de confort și siguranță. De asemenea, investițiile în infrastructură au contribuit la o mai bună funcționare a facilităților existente și la adaptarea acestora la cerințele actuale.

PARTEA a 6-a: SCHIMBĂRI SEMNIFICATIVE ÎN SITUAȚIA AFACERILOR

- Având în vedere că încă din luna Septembrie a anului 2014 s-a realizat recepția la terminarea lucrărilor aferente obiectivului de investiții „*Pista de decolare-aterizare de 3.500 m Etapa I și suprafețe de mișcare aferente*”, s-a solicitat Consiliului Județean Cluj inițierea unui proiect de hotărâre privind reglementarea situației juridice a acestui obiectiv de investiții. Prin hotărârile 158/30.09.2021 și 238/21.12.2021, Consiliul Județean Cluj a stabilit regimul juridic al acestui obiectiv de investiții, ca fiind bun de domeniul public al județului Cluj. Hotărârea nr 158/30.09.2021 a fost atacată în contencios administrativ, pentru că a fost nelegal emisă.

Prin Decizia civilă nr 397 din 29.03.2022 pronunțată de Curtea de Apel Cluj în dosarul nr. 5398/117/2021 s-a dispus suspendarea executării HCJ 158/30.09.2021 până la pronunțarea instanței de fond cu privire la acțiunea în anularea HCJ 158/2021.

Prin sentința civilă nr 2946 din 09.12.2022 (rămasă definitivă la 19.10.2023) Tribunalul Cluj, în dosar nr. 2155/117/2022 a admis acțiunea Aeroportului în contradictoriu cu Consiliul Județean Cluj și UAT Județul Cluj și a dispus anularea Hotărârii CJC nr.158/30.09.2021 privind înscrierea în inventarul domeniului public al Județului Cluj a unor bunuri imobile și darea în administrarea Aeroportului Internațional *Avram Iancu* Cluj R.A..

În situația în care Consiliul Județean Cluj va înregistra în evidențele sale întreaga valoare a pistei, instanța apreciază că acesta va trebui să achite aeroportului contravaloarea integrală a bunurilor din anexa la hotărârea contestată, respectiv suma de 98.916.598,48 lei formată din suma de

55.185.576,55 lei reprezentând finanțare proprie a Regiei aferentă imobilizării corporale, suma de 13.128.562,37 lei reprezentând TVA aferentă acestor surse proprii și respectiv suma de 30.602.459,56 lei, reprezentând TVA aferentă contribuției Județului Cluj de 127.510.248,18 lei. În situația în care Consiliul Județean Cluj își va înregistra în conturi de active fixe doar valoarea de 127.510.248,18 lei, reprezentând contravaloarea achitată de către Consiliul Județean pentru această investiție și Aeroportul își va recupera pe calea amortizării valoarea surselor proprii utilizate pentru realizarea investiției, atunci Consiliul Județean Cluj va trebui să achite aeroportului TVA-ul aferent alocațiilor bugetare antemenționate de 30.602.459,56 lei.

Având în vedere considerentele instanței și art. 296 alin. (5) din Codul Administrativ, membrii Consiliului de Administrație și-au dat acordul privind trecerea în domeniu public al obiectivului de investiții „Pistă de decolare-aterizare 3500 m - Etapa I și suprafețe de mișcare aferente” și au lăsat la latitudinea Consiliului Județean Cluj de a alege una din cele două modalități expuse de instanță. Până la data de 30.09.2025 Consiliul Județean Cluj nu a inițiat o nouă hotărâre de trecere în domeniul public al UAT Județul Cluj a obiectivului de investiții „Pistă de decolare-aterizare 3500 m - Etapa I și suprafețe de mișcare aferente”, potrivit art. 296 alin. (5) Cod Administrativ și a Sentinței civile nr. 2946/2022 din dosarul nr. 2155/117/2022.

- Pentru realizarea obiectivului de investiții ”Extindere pistă de decolare aterizare și suprafețe de mișcare aferente” este necesar a fi realizată devierea râului Someșul Mic și efectuarea exproprierilor. Cu toate că în acest moment, de pe Aeroportul Internațional *Avram Iancu* Cluj sunt operate, zboruri cu aeronave de tip A 321, aceste aeronave nu sunt utilizate la capacitate maximă. În cazul în care lucrările de extindere a pistei nu vor fi finalizate într-un timp cât mai redus, există riscul ca întreaga flotă de aeronave de tip A 321 care operează în acest moment de pe aeroport să fie relocată pentru operare spre alte aeroporturi care dețin infrastructura necesară. În acest context, extinderea pistei de decolare/aterizare reprezintă unul dintre principalele obiective de dezvoltare a infrastructurii aeroportuare, ținând cont și de intenția operatorului aerian Wizz Air (principalul transportator de pe AIAIC ca și număr de pasageri) de a înlocui actuala flotă de aeronave de tip A 320 cu aeronave de tip A 321, acestea din urmă fiind mult mai eficiente.

- De asemenea având în vedere nerespectarea de către concesionarul parcării, GOTO PARKING S.R.L. a limitei de 30 de metri față de terminalele aeroportului, privind restricționarea parcării autovehiculelor în proximitatea Terminalelor Aeroportului Internațional *Avram Iancu* Cluj, distanță impusă de reglementările în materie de securitate a aviației civile, europene prin Doc 8973 ICAO, respectiv naționale prin Programul Național de Securitate al Aviației Civile, Aeroportul Internațional *Avram Iancu* Cluj a formulat la data de 06.07.2023 o acțiune ce face obiectul dosarului 15360/211/2023 prin care a solicitat instanței să oblige Goto Parking S.R.L să elaboreze și să aplice un program de securitate propriu, aprobat de către aeroport potrivit obligațiilor prevăzute în art. 17 lit. c.3 din contractul de concesiune nr. 29/17.08.2010 și să oblige pârâta să desființeze locurile de parcare create începând cu luna mai 2023 la o distanță mai mică de 30 de metri de terminalele aeroportului, în caz contrar să autorizeze aeroportul să desființeze locurile de parcare nou create. Dosarul 15360/211/2023 este la acest moment suspendat, până la soluționarea definitivă a dosarului nr 5941/117/2023, în care s-a solicitat de către Goto Parking anularea unei proceduri operaționale a aeroportului, procedură care, printre altele, stabilește obligativitatea existenței unui program de securitate propriu în ceea ce privește parcare, și interzice parcare autovehiculelor la mai puțin de 30 de metri față de Terminalele Aeroportului Internațional *Avram Iancu* Cluj, în baza reglementărilor de securitate ale aviației civile.

- Totodată, prin ordonanța președincială emisă la data de 12.09.2023 de către Judecătoria Cluj-Napoca, instanța a admis cererea aeroportului de emitere a unei ordonanțe președinciale în dosarul 18170/211/2023, obligând Goto Parking să înceteze exploatarea locurilor de parcare amplasate la mai

puțin de 30 de metri de terminalele Aeroportului, până la soluționarea definitivă a acțiunii de fond ce face obiectul dosarului 15360/211/2023 aflat pe rolul Judecătoriei Cluj-Napoca.

- De asemenea, Aeroportul a formulat, la data de 03.08.2023, cerere de chemare în judecată înregistrată la Tribunalul Specializat Cluj, împotriva societății Goto Parking S.R.L. prin care a solicitat *obligarea societății la plata sumei de 1.577.188 lei cu titlu de despăgubiri reprezentând contravaloarea lipsei de folosință a imobilului teren cu destinația parcare, în suprafață totală de 12.546 mp, înscris în CF nr. 342234 Cluj-Napoca, aferentă perioadei 29.06.2020-28.02.2023* formându-se astfel dosarul nr. 489/1285/2023. Arătăm faptul că, la data emiterii HCJ nr. 113/2020, terenul se afla în proprietatea Județului Cluj și în administrarea Consiliului Județean Cluj iar în virtutea dreptului de administrare, Consiliul Județean Cluj a transmis acest drept și Aeroportului Internațional Avram Iancu Cluj R.A. Prin urmare, Aeroportul a dobândit dreptul de administrare asupra imobilului teren cu destinația parcare însă acesta nu a putut fi valorificat din cauza lipsei folosinței asupra imobilului determinate de acțiunile societății Goto Parking S.R.L. care au avut ca rezultat încălcarea drepturilor subiective ale Aeroportului. Dosarul se află pe rol.

- În continuare, având în vedere faptul că unele companii aeriene au întârzieri la plata serviciilor prestate de aeroport mai mari de 30 de zile de la scadență, aeroportul aplică penalități de întârziere la plată și își rezervă dreptul de a nu mai presta servicii de operare și handling companiilor aeriene în cauză, ceea ce poate duce la schimbări semnificative în valoarea veniturilor totale ale aeroportului.

- Până la 31.12.2025 societatea Transeuro a acumulat o datorie de 1.137.855,97 lei, din care suma în valoare de 246.999,34 lei face obiectul dosarului nr. 1182/1285/2022, acesta fiind câștigat de către Aeroportul Internațional Avram Iancu Cluj R.A. atât în fond cât și în apel. Pentru o parte din debitul rămas neachitat s-a format dosarul civil nr. 316/1285/2025 aflat pe rolul Tribunalul Specializat Cluj având ca obiect „*pretenții*”, iar pentru restul sumei au fost înreprinse demersurile legale necesare pentru recuperarea acestuia.

- Având în vedere că în luna iunie Consiliul Local Cluj a aprobat noile tarife pentru parcare Park&Ride prin reducerea acestora sub nivelul pieței, cu aplicabilitate din luna iulie, acestea au generat un impact economic negativ asupra activității aeroportului, afectând în mod incorect veniturile proprii ale aeroportului, distorsionând astfel concurența loială.

- Alocarea de ajutoare de stat și măsuri de sprijin de la consiliile județene, de tip minimis pentru aeroportul regional Târgu Mureș (1.500.000 euro) și obligații de serviciu public (PSO) pentru aeroportul regional Oradea (16.859.344 euro) influențează în mod direct competitivitatea cu Aeroportul Internațional Avram Iancu Cluj R.A. care își finanțează întreaga activitate, atât din exploatare cât și de investiții, din surse proprii.

- Consiliul Județean Mureș prin Asociația de promovare turistică „Visit Mureș” Egyesület unde acesta este membru fondator și principal finanțator al acestei asociații prin cotizații anuale din bugetul județului a demarat la data de 25.11.2025 o procedură sectorială pentru achiziția de servicii de promovare turistică pentru obiectivul de investiții „Promovarea destinației turistice Mureș pe piețele internaționale cheie”, cu un buget maxim de 45.000.000 lei (adică aproximativ 9 milioane de euro), pentru o perioadă de 3 ani de zile. În baza acestor măsuri de sprijin, beneficiarul principal prezumat, compania Wizz Air, a alocat o aeronavă, bazei sale de pe aeroportul Târgu Mureș și a anunțat pentru luna martie 2026, debutul a 9 rute aeriene care se suprapun total cu cele operate din Cluj-Napoca și anume: Bruxelles Charleroi (Belgia), Larnaca (Cipru), Paris Beauvais (Franța), Dortmund și Memmingen (Germania), Milano Bergamo și Roma Fiumicino (Italia), Basel (Elveția), precum și Londra Luton (Marea Britanie).

PARTEA a 7-a: INDICATORII DE PERFORMANȚĂ REALIZAȚI AI MEMBRILOR CONSILIULUI DE ADMINISTRAȚIE AL AEROPORTULUI INTERNAȚIONAL AVRAM IANCU CLUJ

Indicatorii de performanță realizați ai membrilor consiliului de administrație al aeroportului, aferenți Semestrului II 2025 se prezintă astfel:

Nr. crt.	Indicator	Formula de calcul	UM	2025		Aprobat an 2025	Realizat an 2025	Gradul de indeplinire	Pondere	Gradul de indeplinire
				Nivel indicator	Pondere					
1	2	3	4	5	6		8	9	10	11=10*9
I	Indicatori financiari 33,33%		%		33,33					170
1	Rata cheltuielilor de capital	Cheltuieli de capital / total active	%	1,86	4	1,86	3,09	166	4	7
2	Rata de rotație a activelor ****	Cifra de afaceri netă / Valoarea medie a tuturor activelor	nr.	0,14	4	0,14	0,21	150	4	6
3	Rata de plată a dividendelor	Dividende platite (aferente an X) / Profit net (afereent an X)	%	50	5,33	50	50	100	5,33	5
4	Lichiditate generala (rata lichiditatii curente)	Active curente / Datorii curente	nr.	1 – 2,5	4	1-2,5	2,59	97	4	4
5	Marja profitului net	Profit net / CA neta x 100	%	5	5	5	11,28	226	5	11
6	Perioada de recuperare a creanțelor	Creanțe ^{4*} / CA x nr. de zile ale perioadei	zile	max 45	3	max 45	17	265	3	8
7	Perioada de plata a datoriilor curente	Datorii curente ^{**} / CA x nr.zile ale perioadei	zile	max 30	4	max 30	1	3000	4	120
8	Productivitatea muncii ****	CA /nr. mediu de salariați	mii lei / nr. mediu salariați	287,11	4	287,11	622,41	217	4	9
II	Indicatori operaționali 25%				25					287
1	Emisiile din domeniul de aplicare 2	Emisiile indirect generate rezultate în urma producerii energiei achiziționate	%	-0,8	5	-0,8	-42,65	5331	5	267

⁴ *Creanțele comerciale a căror scadență este depășită

**Datorii comerciale pe termen scurt scadente

**** Având în vedere că este aprobată valoarea anuală a indicatorului , nivelul lunar este calculat prin raportare la 12 luni

Notă: Indicatorii au fost calculați în conformitate cu datele din bilanța de verificare aferenta Anului 2025

Nr crt	Indicator	Formula de calcul	UM	2025		Aprobat an 2025	Realizat an 2025	Gradul de indeplinire	Pondere	Gradul de indeplinire
				Nivel indicator	Pondere					
2	Număr de instruiți în materie de siguranță	Numărul total de instruiți în materie de siguranță care s-au făcut pe parcursul anului	nr.	4	4	4	4	100	4	4
3	Instituirea unui sistem de siguranță a angajaților	Confirmarea instituirii sistemului	Da/Nu	Da	4	Da	Da	Da	4	4
4	Realizarea cartării zgomotului	cf. Prevederilor Legii 121/2019 privind evaluarea și gestionarea zgomotului ambiant	%	100	5	100	100	100	5	5
5	Actualizarea bazei de date de teren prin studii de obstacole în zonele de servituți aeronautice	Actualizarea bazei de date de teren prin studii de obstacolare (teren) în zonele de servituți aeronautice în vederea operării în siguranță a zborurilor	%	100	3	100	100	100	3	3
6	Conformarea și menținerea bazei de certificare a aerodromului	Conformarea și menținerea bazei de certificare a aerodromului în conformitate cu regulamente europene	%	100	4	100	100	100	4	4
II	Indicatori orientați spre servicii publice 16.67%				16,67					25,65
1	***Cota de piață ⁵	Cifra de afaceri netă / sumă cifră de afaceri netă industrie	%	3,75	5	3,75	9,12	243	5	12
2	Scorul satisfacției clienților	Total nr. Evaluări de 4 și 5 / Total nr. Evaluări	%	89	1,67	89	88	99	1,67	1,65
3	**** Nr. de mișcări aeronave ⁶	Realizarea nr. de mișcări aeronave	mișcări	26.100	5	26.100	30.040	115	5	6
4	**** Număr de pasageri	Realizarea nr. de pasageri	persoane	3.195.000	5	3.195.000	3.582.134	112	5	6
III	Indicatori guvernanta corporativă 25%				25					39

**** Având în vedere că este aprobată valoarea anuală a indicatorului , nivelul lunar este calculat prin raportare la 12 luni

⁶ ***Indicatorul este calculat luând în considerare cifra de afaceri aferentă tuturor aeroporturilor din România. Datele au fost furnizate de către aeroporturi.

**** Având în vedere că este aprobată valoarea anuală a indicatorului , nivelul lunar este calculat prin raportare la 12 luni

Nr crt	Indicator	Formula de calcul	UM	2025		Aprobat an 2025	Realizat an 2025	Gradul de indeplinire	Pondere	Gradul de indeplinire
				Nivel indicator	Pondere					
1	Numărul de reuniuni al consiliului de administrație	Numărul ședințelor consiliului de administrație susținute de-a lungul anului	nr.	5	5	5	19	380	5	19
2	Elaborarea și prezentarea la timp a rapoartelor trimestriale, semestriale și anuale privind execuția mandatului, indicatorilor de performanță precum și respectarea transparenței privind publicarea pe pagina de internet a obligațiilor de raportare	Respectarea termenelor conform O.U.G 109/2011	%	100	5	100	100	100	5	5
3	Dezvoltarea sistemului de control intern managerial	Nr. acțiunilor realizate conform Programului de dezvoltare a sistemului de control intern managerial	%	16	4	16	16	100	4	4
4	Evaluarea și raportarea performanțelor directorului general	Respectarea termenelor din O.U.G 109/2011	%	100	4	100	100	100	4	4
5	Implementarea planului de integritate	Prevederi din Hotărârea nr. 1269/2021 privind aprobarea Strategiei naționale	%	100	3	100	100	100	3	3
6	Implementarea unui sistem informatic integrat	Nr. acțiuni implementate	%	80	4	66	66	100	4	4
TOTAL ponderi %						100				521,65

PARTEA a 8-a: PROIECTE DEMARATE ȘI LUCRĂRI DE MENTENENĂȚĂ A INFRASTRUCTURII AEROPORTUARE ÎN SEMESTRUL II AL ANULUI 2025

8.1 Hangar pentru mentenanță aeronave și suprafețe de mișcare aferente

Având în vedere intenția de atragere a noi companii aeriene care să opereze pe aeroport și ținând cont de solicitarea companiilor aeriene care operează deja pe Aeroportul Internațional *Avram Iancu* Cluj RA, de asigurare a condițiilor necesare pentru efectuarea reparațiilor și pentru întreținerea aeronavelor, apare oportunitatea dezvoltării unui segment de mentenanță aeronave.

Pentru asigurarea condițiilor necesare realizării activității de mentenanță aeronave este necesară crearea unui infrastructuri corespunzătoare prin construirea unui hangar de mentenanță aeronave și a spațiilor conexe aferente lui (spațiu pentru adăpostire aeronave, spații de depozitare, parcare autovehicule, docuri de aprovizionare cu piese de schimb, platforma pentru aeronave, etc).

În acest sens a fost finalizată documentația tehnico-economică în faza studiu de fezabilitate. În Semestrul II al anului 2025 a fost elaborat ”*Studiul de amplasament și circulație pentru obiectivele de investiții aeroportuare*”.

8.2 Amenajare parcare auto

Pentru aeroporturile din Europa și nu numai, veniturile obținute din activitatea de parcare auto reprezintă un procent important din veniturile din activități non-aeronautice încasate anual.

La nivelul Aeroportului s-a identificat ca o măsură pentru creșterea veniturilor încasate din activități nonaeronautice, amenajarea de parcări auto atât pe zona din partea de vest a Aeroportului cât și pe zona de est.

Astfel, s-a identificat un teren disponibil în zona de est a terminalelor de pasageri, care cuprinde momentan o platformă betonată, care în prezent nu mai poate fi utilizată pentru activități aeronautice, datorită capacității portante scăzute precum și a lipsei instalațiilor de iluminare și de balizaj și a fost amenajată o parcare auto cu acces pentru pasagerii care tranzitează aeroportul.

Obiectivul de investiții „Amenajare parcare pe terenul adiacent depozitului de carburanți din incinta aeroportului” este necesar, pentru asigurarea locurilor de parcare al autovehiculelor care aparțin pasagerilor și agenților economici care își desfășoară activitatea în perimetrul aeroportului. Realizarea acestui obiectiv va contribui la creșterea veniturilor aeroportului din surse non-aeronautice, respectiv din activități de parcare, la creșterea satisfacției clienților, colaboratorilor aeroportului precum și la menținerea locurilor de muncă, prin realizarea de noi activități de către angajații Aeroportul Internațional *Avram Iancu* Cluj R.A. și la utilizarea eficientă a terenurilor aflate în administrarea aeroportului.

Parcarea auto este utilizată pentru parcarea autoturismelor și autoutilitarelor pasagerilor și ale agenților economici care își desfășoară activitatea în perimetrul aeroportului. A fost realizată recepția la terminarea lucrărilor de reparații la parcarea auto (*parcare vest*).

În Semestrul II a fost emis Ordinul de începere pentru elaborarea documentației tehnico-economice în faza Studiu de Fezabilitate pentru ”Amenajare parcare est” și a fost elaborată documentația tehnico-economică în faza Studiu de Fezabilitate

8.3 Parc fotovoltaic

Utilizarea energiei verzi în vederea satisfacerii necesităților energetice ale aeroportului are scopul de a reduce costurile prin utilizarea de surse regenerabile de producere a energiei cu tehnologii care au eficiență ridicată și de a satisface cerințele stabilite prin protocolul de la Kyoto în ceea ce privește reducerea emisiilor de carbon.

Proiectul se concentrează asupra realizării în perimetrul aeroportului a unui parc fotovoltaic în vederea producerii energiei electrice din surse regenerabile.

Scopul realizării parcului fotovoltaic constă în:

- Producerea energiei verzi și atingerea unor standarde în domeniul protecției mediului prin reducerea gradului de poluare, reducerea emisiilor și combaterea efectelor negative asupra schimbărilor climatice;

- Economie de cost pentru consumatorul de energie;
- Reducerea dependenței de combustibilii importați;
- Creșterea independenței energetice a aeroportului;
- Transformarea într-o sursă de venit a aeroportului care poate vinde exesul de energie electrică către rețeaua de distribuție a energiei.

În acest sens, în Trimestrul I al anului 2025 a fost urmărită publicarea ghidului de finanțare prin Programul cheie nr. 9 –Eficiența energetică în transporturi – reducerea emisiilor de CO2 prin eficiență energetică din Fondul pentru Modernizare derulat de către Ministerul Transporturilor și Infrastructurii și au fost transmise solicitări de clarificare / completari privind aprobarea Schemei de ajutor de stat privind sprijinirea investițiilor în noi capacități de producere a energiei electrice produsă din surse regenerabile pentru autoconsumul aerodromurilor, inclusiv sisteme de stocare a energiei.

De asemenea s-a întocmit și depus spre avizare documentația pentru emiterea avizului tehnic de racordare și s-a urmărit reemiterea avizelor/acordurilor solicitate prin Certificatul de Urbanism care urmau să expire. A fost recepționată documentația aferentă etapei de Studiu de Fezabilitate și a fost obținut Avizul Tehnic de Racordare. Totodată, a fost pregătită documentația necesară pentru depunerea cererii de finanțare.

În Semestrul II al anului 2025 s-a depus cererea de finanțare pentru obiectivul de investiții ”Parc Fotovoltaic” și a fost semnat contractul finanțare cu Ministerul Transporturilor și Infrastructurii pentru realizarea obiectivului de investiții ”Parc Fotovoltaic”. De asemenea tot în Semestrul II a fost demarată procedura de achiziție pentru serviciile de proiectare și execuție lucrări.

De asemenea, în etapa tehnico-economică a evaluării cererii de finanțare „Parc fotovoltaic”, aeroportul a obținut un punctaj de 93,91, clasându-se pe locul 1 din 13 cereri depuse de aeroporturi în cadrul apelului „*Sprijinirea investițiilor în noi capacități de producere a energiei electrice produsă din surse regenerabile pentru autoconsumul aerodromurilor, inclusiv sisteme de stocare a energiei*”.

8.4 Extindere Terminal Pasageri Sosiri

Având în vedere estimările crescătoare a traficului de pasageri precum și suprafața redusă atât a zonei de așteptare pentru controlul documentelor la intrarea în țară cât și a zonei de recuperare a bagajelor pentru zboruri interne și zboruri internaționale, este necesară extinderea în prezent a Terminalului de Sosiri pentru a putea asigura procesarea pasagerilor în condiții corespunzătoare.

De asemenea, prin acest proiect se urmărește: asigurarea unei suprafețe corespunzătoare în dreptul caruselurilor de recuperare a bagajelor, asigurarea condițiilor de confort create pasagerilor din zona de așteptare și din zona de recuperare a bagajelor, scăderea timpilor de așteptare pentru intrarea în țară a pasagerilor aferenți zborurilor internaționale.

În vederea asigurării transparenței și competitivității, au fost puse în consultare de piață documentele pentru achiziția documentațiilor tehnice în fazele Studiu de fezabilitate și Proiect tehnic de execuție, iar în Semestrul II s-a demarat procedura de achiziție pentru serviciile de proiectare (Studiu de Fezabilitate, Documentație Tehnică pentru obținerea Autorizației de Construire, Documentație Tehnică pentru Organizarea Executiei și Proiect Tehnic de Execuție.).

8.5 Lucrări de mentenanță a infrastructurii aeroportuare

În vederea menținerii aptitudinilor construcțiilor pentru exploatarea în condiții de siguranță, a respectării prevederilor Regulamentului UE 139 / 2014 de menținere a bazei de certificare și în scopul

menținerii siguranței în exploatare au fost realizate lucrări de mentenanță și întreținere a infrastructurii aeroportuare, atât a suprafeței de mișcare, cât și a construcțiilor – terminale de pasageri sosiri și plecări, aerogara veche, uzina electrică și centrala termică, clădire handling și PSI, posturi de transformare. Totodată s-au efectuat servicii de mentenanță și exploatare la instalațiile mecanice și electrice, precum și la echipamentele aferente acestora, existente pe aeroport.

Lucrările de mentenanță au scopul de a menține baza de certificare a aeroportului și de a asigura cerințele fundamentale de calitate ale construcțiilor și instalațiilor aferente, pe întreaga durată de existență. Aceste lucrări vizează întreținerea suprafeței de mișcare aeroportuare și funcționarea corespunzătoare a instalațiilor electrice și de balizaj, întreținerea clădirilor aeroportuare și a instalațiilor și dotărilor aferente, întreținerea instalațiilor și echipamentelor aferente controlului de securitate al pasagerilor și bagajelor de mână și de cală.

Pentru respectarea Regulamentului (UE) nr. 139/2014 de stabilire a cerințelor tehnice și a procedurilor administrative referitoare la aerodromuri, efectuarea mentenanței suprafeței a Aeroportului Internațional *Avram Iancu* Cluj R.A., este obligatorie pentru asigurarea desfășurării în siguranță a activităților aeroportuare și a traficului aerian.

De asemenea a fost continuată execuția la lucrările de întreținere la platforma de staționare aeronave Apron , iar în Trimestrul III a fost finalizată execuția lucrărilor de întreținere la platforma de staționare.

8.6 Lucrări de mentenanță a infrastructurii aeroportuare

În vederea menținerii aptitudinilor construcțiilor pentru exploatarea în condiții de siguranță, a respectării prevederilor Regulamentului UE 139 / 2014 de menținere a bazei de certificare și în scopul menținerii siguranței în exploatare au fost realizate lucrări de mentenanță și întreținere a infrastructurii aeroportuare, atât a suprafeței de mișcare, cât și a construcțiilor – terminale de pasageri sosiri și plecări, aerogara veche, uzina electrică și centrala termică, clădire handling și PSI, posturi de transformare. Totodată s-au efectuat servicii de mentenanță și exploatare la instalațiile mecanice și electrice, precum și la echipamentele aferente acestora, existente pe aeroport.

Lucrările de mentenanță au scopul de a menține baza de certificare a aeroportului și de a asigura cerințele fundamentale de calitate ale construcțiilor și instalațiilor aferente, pe întreaga durată de existență. Aceste lucrări vizează întreținerea suprafeței de mișcare aeroportuare și funcționarea corespunzătoare a instalațiilor electrice și de balizaj, întreținerea clădirilor aeroportuare și a instalațiilor și dotărilor aferente, întreținerea instalațiilor și echipamentelor aferente controlului de securitate al pasagerilor și bagajelor de mână și de cală.

Pentru respectarea Regulamentului (UE) nr. 139/2014 de stabilire a cerințelor tehnice și a procedurilor administrative referitoare la aerodromuri, efectuarea mentenanței suprafeței a Aeroportului Internațional *Avram Iancu* Cluj R.A., este obligatorie pentru asigurarea desfășurării în siguranță a activităților aeroportuare și a traficului aerian.

În Semestrul II al anului 2025 s-a demarat procedura de achiziție pentru lucrările de mentenanță corectivă la suprafața de mișcare corectivă.

8.7 Platformă de staționare aeronave – 4 locuri

În evoluția sa, aeroportul cunoaște o permanentă dezvoltare și modernizare în vederea sincronizării cu dinamica traficului aerian, cu performanțele din ce în ce mai avansate ale aeronavelor,

cu exigențele pasagerilor și cu reglementările naționale, respectiv standardele internaționale specifice unui aeroport.

O prioritate constantă a reprezentat-o creșterea conectivității aeroportului prin asigurarea a tot mai multe destinații interne și internaționale pentru pasageri.

Pentru anul 2024 a fost realizat un trafic de 3.266.447 pasageri, ca urmare a destinațiilor introduse deja în programul de zboruri, dar și cu ocazia celor anunțate a deveni operabile, iar până în 2039 se preconizează un trafic de aproximativ 7.000.000 de pasageri. De asemenea, se va intensifica și traficul de marfă, în anul 2027 se estimează 10.000 tone marfă.

Astfel, realizarea unei noi platforme de staționare de 4 locuri este o necesitate. A fost continuată evaluarea ofertelor în cadrul procedurii de achiziție, în Semestrul II fiind emis ordinul de începere pentru serviciile de proiectare și execuție lucrări.

8.8 Sistem de climatizare și electrice Aerogara Veche

Aeroportul Internațional *Avram Iancu* Cluj se află într-o continuă dezvoltare, numărul personalului care desfășoară activități în perimetru aeroportuar crește de asemenea, iar spațiile pentru desfășurarea activităților administrative/de birou sunt ocupate în totalitate. Aerogara Veche este o construcție pe două nivele P+ E și vigie (turn de control) realizată în anul 1970 iar extinderile corpurilor de clădire spre vest, sud și nord au fost realizate în anul 2001.

În prezent nu există un sistem de ventilație și un sistem de climatizare unitar pentru spațiile interioare din clădirea Aerogara Veche a Aeroportului Internațional *Avram Iancu* Cluj R.A. Sistemul de climatizare și ventilare din zona administrativă-vest a Aerogării Vechi, parter și etaj nu asigură ventilarea și climatizarea corespunzătoare a birourilor destinate desfășurării activităților administrative.

A fost atribuit contractul sectorial care include și serviciile de proiectare. În acest sens, a fost emis ordinul de începere pentru partea de servicii de proiectare și se află în curs elaborare documentația în faza Proiect Tehnic.

A elaborată documentația în faza Proiect Tehnic fiind urmată de demararea execuției lucrărilor.

8.9 Proiectarea și execuția lucrărilor de reabilitare a gardului perimetral

Obiectivul investiției îl constituie reabilitarea gardului perimetral al Aeroportului Internațional „Avram Iancu” Cluj R.A., în vederea creșterii nivelului de securitate aeroportuară și alinierea infrastructurii aeroportuare la standardele naționale și internaționale de securitate aeronautică.

Implementarea acestui obiectiv de investiții a fost motivată de necesitatea consolidării sistemului de securitate perimetrală și de reducerea riscului pătrunderilor neautorizate în zona restricționată.

Analiza Departamentului de Securitate Aeroportuară indică faptul că cheltuielile cu realizarea investiției vor fi recuperate prin eficientizarea activităților de pază, respectiv prin reducerea numărului de posturi de pază necesare perimetrului aeroportuar.

În Semestrul II al anului 2025, lucrările de reabilitare a gardului perimetral au fost finalizate.

Finalizarea lucrărilor de reabilitare a gardului perimetral în Semestrul II 2025 constituie un pas semnificativ în creșterea nivelului de securitate aeroportuară și în eficientizarea proceselor operaționale. Implementarea obiectivului contribuie la realizarea strategiei aeroportului de modernizare a infrastructurii și de asigurare a unui standard ridicat de siguranță și securitate.

8.10 Sistem Baggage Recognition Reconciliation (BRS)

În trimestrul IV al anului 2025 a fost finalizată instalarea Sistemului BRS (Baggage Reconciliation System), având ca obiectiv principal asigurarea trasabilității și securității bagajelor de cală, prin realizarea reconcilierii automate între pasageri și bagajele aferente. Implementarea sistemului a vizat modernizarea proceselor operaționale și creșterea nivelului de securitate în gestionarea bagajelor.

Pe parcursul perioadei de implementare, sistemul BRS a fost integrat în fluxurile operaționale existente, permițând identificarea și monitorizarea bagajelor pe întregul lanț de procesare. Această etapă a contribuit la reducerea riscurilor asociate pierderii, rătăcirii sau manipulării necorespunzătoare a bagajelor, precum și la creșterea acurateții proceselor de verificare.

Totodată, implementarea sistemului a avut un impact pozitiv asupra eficienței operaționale, prin automatizarea verificărilor și diminuarea intervențiilor manuale, ceea ce a condus la optimizarea timpilor de operare. Prin adoptarea Sistemului BRS, aeroportul s-a aliniat cerințelor și standardelor internaționale în domeniul securității aeronautice și al calității serviciilor oferite pasagerilor.

8.11 Porți ABC (de introdus acord cadru cu 12 porți si contract subsecvent pt 6 plecari)

În Semestrul II al anului 2025, Aeroportul Internațional „Avram Iancu” Cluj a semnat un acord-cadru pentru furnizarea a 12 porți ABC. Odată cu semnarea acestuia, a fost încheiat și primul contract subsecvent, având ca obiect furnizarea a 6 porți ABC (Automatic Border Control) și infrastructura aferentă, care urmează să fie instalate în Terminalul Plecări. Cel de-al doilea contract subsecvent, privind furnizarea celorlalte 6 porți ABC, ce vor fi instalate în Terminalul Sosiri, va fi semnat după finalizarea extinderii Terminalului Sosiri.

Această investiție are ca obiectiv fluidizarea fluxului de pasageri și optimizarea procesului de control al documentelor de călătorie, contribuind astfel la creșterea eficienței operaționale a aeroportului.

Implementarea porților ABC va permite menținerea capacității optime de procesare a pasagerilor pe întreaga durată de utilizare a echipamentelor sau până la înlocuirea acestora cu tehnologii mai performante. În prezent, controlul manual al documentelor poate genera aglomerări și întârzieri ale curselor, ceea ce afectează confortul pasagerilor și operațiunile liniilor aeriene.

Prin introducerea porților ABC, se estimează reducerea blocajelor și a timpului de procesare a pasagerilor, ceea ce va conduce la o creștere a eficienței operaționale și la îmbunătățirea experienței pasagerilor. Această măsură reprezintă un pas important în modernizarea infrastructurii aeroportuare și în optimizarea serviciilor de control al frontierelor.

8.12.Lucrări de extindere a sistemului TVCI în zonele adiacente terminalelor

În Semestrul II al anului 2025, Aeroportul Internațional „Avram Iancu” Cluj a semnat contractul privind extinderea sistemului de televiziune cu circuit închis (TVCI) în zonele adiacente terminalelor.

Această investiție este destinată creșterii nivelului de securitate aeroportuară și îmbunătățirii capacității de monitorizare a activităților operaționale. Prin implementarea proiectului se va asigura supravegherea în timp real a unor perimetre suplimentare, reducerea riscului de incidente și consolidarea măsurilor de prevenție.

Totodată, extinderea sistemului TVCI contribuie la respectarea cerințelor și standardelor naționale și europene în domeniul securității aeroportuare, sprijinind desfășurarea în condiții optime a activităților aeroportului.

Partea a 9-a: PROTECȚIA MEDIULUI

Aeroportul Internațional *Avram Iancu* Cluj derulează periodic operațiuni de cartare a zgomotului aeroportuar, conform Legii 121/2019 privind evaluarea și gestionarea zgomotului ambiant, care în prezent înlocuiește Hotărârea 321/2005. Periodicitatea de cartare a zgomotului și a întocmirii Planului de acțiune este o dată la 5 ani, iar decalarea dintre cartarea zgomotului și planul de acțiune este de 1 an, respectiv planul de acțiune se realizează în anul următor întocmirii hărților de zgomot.

În anul 2023 hărțile de zgomot au fost validate de către Agenția pentru Protecția Mediului Cluj și ulterior au fost aprobate prin Hotărâre de Consiliu Județean. Totodată s-a trecut la etapa a doua a cartării prin elaborarea Planului de Acțiune pentru prevenirea și reducerea zgomotului aeroportuar.

Între Institutul Național de Cercetare-Dezvoltare Turbomotoare (COMOTI) și Aeroport a fost încheiat un protocol de colaborare privind monitorizarea zgomotului aeroportuar. Serviciile de monitorizare oferite de către COMOTI sunt acreditate la nivelul UE.

În Trimestrul II 2025 a fost aprobat Planul de acțiune pentru reducerea zgomotului aeroportuar de către Consiliul județean Cluj în și a fost emisă Hotărârea de CJ.

De asemenea, a fost încheiat cu Institutul Național de Cercetare-Dezvoltare Turbomotoare (COMOTI) contractul sectorial de servicii privind monitorizarea zgomotului aeroportuar. Serviciile de monitorizare oferite de către COMOTI sunt acreditate la nivelul UE.

În Semestrul II 2025 a fost elaborat de către COMOTI Raportul de Monitorizare privind zgomotul aeroportuar.

Aeroportul Internațional *Avram Iancu* Cluj participă într-un consorțiu alături de Aeroportul Charles des Gaulle din Paris, Aeroportul Internațional Milano și Aeroportul Internațional din Zagreb în proiectul OLGA (hOListic & Green Airports), proiect cu finanțare din partea Comisiei Europene nerambursabilă prin programul Green Deal – Green Airport – Horizon 2020. Durata de implementare a proiectului este de 60 luni. În cadrul proiectului se dorește rezolvarea unor probleme complexe prin cooperare la nivel internațional, probleme precum crearea unui aeroport neutru din punct de vedere al emisiilor de carbon, logistică sustenabilă, utilizarea eficientă a energiei, intermodalitate și confort sporit pentru pasageri, găsirea și aplicarea demonstrativă a unor soluții circulare la finalul utilizării. În Trimestrul I al anului 2025 s-a solicitat Consiliului Județean Cluj emiterea certificatului de urbanism pentru instalarea mini stației de producere a biogazului și modul de amplasare al acesteia la stația de epurare a Companiei de Apă Someș.

Având în vedere că aeroportul s-a angajat într-un plan de acțiune la nivel global, pe termen lung de reducere a emisiilor de gaze cu efect de seră, de atingere până în anul 2050 a nivelului de 0 EMISII DE CARBON, AIAIC a obținut la finalul anului 2021 acreditarea ACA - Nivel 1 - Cartografierea, la finalul anului 2022 a obținut acreditarea Airport Carbon Accreditation, și anume Nivel 2 – Reduction (Reducere). Precum și menținerea acreditării nivelului 2, fiind demarate serviciile pentru acreditarea Airport Carbon Accreditation nivelul 3 – Optimizare. A fost încheiat un contract pentru prestarea serviciilor de audit în cadrul programului ACA – nivelul 3 având ca obiectiv principal obținerea certificatului de acreditare. Auditul de certificare a fost efectuat, în conformitate cu etapele anterioare ale procesului de certificare. De asemenea au fost implementate toate demersurile necesare aferente planului internațional ACA III conform consultantului.

În Trimestrul IV al anului 2025 au fost continuate serviciile de consultanță și audit în cadrul programului ACA – nivelul 3 având ca obiectiv principal obținerea certificatului de acreditare.

PARTEA a 10-a: EVENIMENTE ÎN SEMESTRUL II 2025

În Semestrul II al anului 2025, Aeroportul Internațional *Avram Iancu* Cluj a organizat sau a participat la o serie de evenimente în scopul promovării serviciilor și facilităților aeroportuare, dar și la acțiuni de creștere a nivelului de certificare, calificare sau specializare impus de reglementările și standardele în domeniul aviației civile:

10.1 Aeroportul Internațional *Avram Iancu* Cluj a fost premiat la Atena pentru excelență în operațiuni aeroportuare

La începutul *lunii iulie 2025*, Aeroportul Internațional *Avram Iancu* Cluj a anunțat faptul că regia a fost premiată în cadrul evenimentului **OPS Forum 2025** organizat la Atena, Grecia, în data de *23 iunie 2025*, de către Air Transport News (ATN).

Premiul OPS Forum 2025 – Corporate Award – Airports a fost acordat pentru extinderea Terminalului de Plecări, creșterea numărului de operatori și destinații, precum și pentru includerea companiei Pegasus Airlines în sezonul de vară 2025, cu zboruri directe spre Istanbul Sabiha Gökçen. În prezent, de la Aeroportul Internațional Cluj sunt disponibile peste 50 de rute regulate operate de 10 companii aeriene, la care se adaugă 12 destinații charter turistice.



10.2 Rezultate excelente de trafic după primele 6 luni din anul 2025 pe Aeroportul Internațional Avram Iancu Cluj

La mijlocul *lunii iulie 2025*, Aeroportul Internațional Avram Iancu Cluj și Consiliul Județean Cluj au anunțat un bilanț pozitiv al traficului aerian înregistrat în Semestrul I 2025: peste 1,6 milioane de pasageri și 13.750 mișcări aeronave (+11%, respectiv +12% față de 2024). De asemenea, **aeroportul a fost nominalizat de ACI Europe pentru dinamica traficului din mai 2025**, a înregistrat **cea mai bună lună iunie din istorie** și a raportat creșteri importante pe segmentul charterelor turistice (+43%) și al zborurilor interne (+23%).



10.3 Aeroportul Internațional Cluj a depășit pragul de 2 milioane de pasageri, cu aproape o lună mai devreme decât în anul 2024

În *1 august 2025*, Aeroportul Internațional Avram Iancu Cluj, alături de Consiliul Județean Cluj și LOT Polish Airlines, a anunțat atingerea pragului de **2.000.000 de pasageri** înregistrați de la începutul anului, **cu aproape o lună mai devreme față de 2024**. Pasagerul cu numărul 2.000.000 a sosit la Cluj-Napoca cu zborul LO 651 Varșovia–Cluj-Napoca și a fost premiat simbolic.

Acest reper, atins pentru a **șaptea oară în istoria aeroportului**, confirmă rolul strategic al Aeroportului Internațional Cluj și încrederea constantă a pasagerilor și partenerilor, evenimentul având loc în prezența autorităților, partenerilor și reprezentanților LOT Polish Airlines.



10.4 Aeroportul Internațional Avram Iancu Cluj a anunțat reluarea zborurilor spre Tel Aviv acestea urmând să fie operate de compania aeriană Wizz Air

La începutul *lunii august 2025*, Aeroportul Internațional Cluj a anunțat noile oportunități de călătorie pentru pasageri, precum și **reluarea zborurilor directe spre Tel Aviv** (Israel), începând cu data de *27 octombrie 2025*.

În luna august 2025, compania aeriană Wizz Air opera de pe Aeroportul Internațional Cluj un total de 36 de destinații din 15 țări. Per ansamblu, oferta de conectivitate a aeroportului includea peste 50 de destinații regulate, acoperind aproximativ 20 de țări din Europa și Orientul Mijlociu, asigurând pasagerilor o rețea diversificată de opțiuni de călătorie.

Totodată, pentru segmentul de turism de agrement, au fost operate zboruri charter sezoniere către principalele destinații turistice, disponibile prin pachete competitive oferite de tour-operatorii și agențiile de turism din municipiu și din regiune.



10.5 Compañia aeriană AnimaWings a anunțat lansarea zborurilor directe pe ruta Cluj–Istanbul începând din octombrie 2025

În luna august 2025, compania aeriană AnimaWings a anunțat **extinderea rețelei sale prin introducerea zborurilor regulate Cluj–Istanbul**, cu plecare de pe Aeroportul Internațional Cluj. Noua rută oferă pasagerilor acces direct la Istanbul Airport (IST), cel mai mare hub aerian din Europa și un punct strategic pentru conexiuni internaționale.

Prin această legătură, pasagerii din Cluj și din regiunea Transilvaniei beneficiază atât de o destinație importantă aflată la mai puțin de două ore de zbor, cât și de acces la o rețea globală extinsă, cu conexiuni către Asia, Orientul Mijlociu, Africa și America.



10.6 Aeroportul Internațional Avram Iancu Cluj, împreună cu compania aeriană Wizz Air, a anunțat extinderea rețelei de rute prin introducerea a patru noi destinații

În luna august 2025, Aeroportul Internațional Avram Iancu Cluj, împreună cu Consiliul Județean Cluj și compania aeriană Wizz Air, au anunțat extinderea rețelei de destinații pentru sezoanele de iarnă 2025–2026 și vară 2026, prin lansarea a **patru noi rute internaționale: Marrakesh, Stockholm Skavsta, Oslo Sandefjord Torp și Milano Malpensa.**

Zborurile directe spre Milano Malpensa au fost programate să înceapă din 29 martie 2026, cu patru frecvențe săptămânale, aceasta devenind a opta destinație din Italia operată de pe Aeroportul Internațional Cluj. Prin aceste noi rute, aeroportul și-a consolidat poziția de lider regional, oferind pasagerilor acces extins către destinații atractive din Europa și Africa de Nord.



10.7 Consiliul Județean demarează un amplu program de investiții la Aeroportul clujean. 333 de milioane de euro pentru 10 milioane de pasageri în 2045

La nivelul *lunii august 2025*, Președintele Consiliului Județean Cluj, domnul Alin Tișe, a susținut în data de *19 august 2025*, o **conferință de presă** în care a anunțat **implementarea noii strategii de dezvoltare, pe termen lung, a Aeroportului Internațional Cluj: „Cluj – 10 milioane de pasageri până în 2045.”**

Valoarea totală estimată a acestor investiții este de 333,69 milioane de euro, din care 298,39 de milioane de euro reprezintă fonduri proprii, restul fiind acoperit de fondurile atrase și nerambursabile, inclusiv din surse alternative precum atragerea de capital privat din piață (bursă). La aceste investiții se adaugă și valoarea amenajării râului Someșul Mic, de circa 35 de milioane de euro, un proiect demarat de Administrația Bazinală Someș-Tisa și care înregistrează un stadiu fizic de implementare de peste 50%.

În cadrul conferinței, domnul Președinte Alin Tișe a mai anunțat și demersurile pentru reorganizarea juridică a aeroportului, prin transformarea acestuia din regie autonomă în societate pe acțiuni, păstrându-se toate locurile de muncă și proprietatea județului Cluj în structura acționariatului. Proiectul urma să fie prezentat și dezbătut de toate partidele politice reprezentate în Consiliul Județean.



10.8 Aeroportul Internațional *Avram Iancu* Cluj împreună cu compania aeriană *AnimaWings* a anunțat creșteri de frecvențe pentru zborurile directe spre București

La începutul *lunii septembrie 2025*, Aeroportul Internațional *Avram Iancu* Cluj, Consiliul Județean Cluj și compania aeriană *AnimaWings* au anunțat **creșterea frecvențelor pentru zborurile directe spre București**, capitala României, începând din *1 octombrie 2025*.

Zborurile spre București, de pe Aeroportul Internațional Cluj au fost operate de compania aeriană *AnimaWings* **cu 14 frecvențe pe săptămână**, de la *1 octombrie 2025*, introducându-se astfel câte o frecvență suplimentară în zilele de marți, joi, vineri, sâmbătă și duminică. Această suplimentare a frecvențelor de zbor a venit ca răspuns al creșterii numărului de pasageri care au călătorit la bordul acestor aeronave din Cluj-Napoca spre București și de acolo mai departe.

Astfel, cu un timp de așteptare rezonabil, prin intermediul acestor zboruri interne s-au facilitat și conexiunile pentru călătoriile spre: Paris Charles de Gaulle, Praga, Stockholm-Arlanda, Larnaca cu plecare de pe Aeroportul Internațional Cluj, dar și spre alte destinații disponibile din rețeaua *AnimaWings* din Capitală, precum: Dubai, Nisa, Ibiza, Sofia, etc.

10.9 Aeroportul Internațional *Avram Iancu* Cluj a devenit primul din România care a ridicat restricțiile privind transportul lichidelor în bagajele de mână ale pasagerilor

La începutul *lunii septembrie 2025*, Aeroportul Internațional Cluj, a anunțat faptul că începând cu data de *03 septembrie 2025* au fost eliminate restricțiile privind limitarea la 100 de ml a recipientelor pentru lichide, aerosoli și geluri transportate în bagajele de mână la aeroport. Pasagerii vor putea transporta în bagajul de cabină recipiente individuale cu un volum de maxim 2 litri.

Această decizie a fost posibilă ca urmare a măsurilor implementate de Aeroportul Internațional Cluj în colaborare cu Brigada Antiteroristă din cadrul S.R.I. și cu producătorul echipamentelor achiziționate de aeroport.

10.10 Aeroportul Internațional Avram Iancu Cluj a anunțat realizarea unui parc fotovoltaic din fonduri europene

La începutul *lunii septembrie 2025*, Aeroportul Internațional Avram Iancu Cluj a fost declarat eligibil pentru finanțare europeană prin Fondul pentru Modernizare, pentru construirea unui parc fotovoltaic cu stocare de energie.

Proiectul prevede instalarea a peste 7.500 de panouri pe 8 hectare, cu o putere de 5 MW și capacitate de stocare de 12 MW, asigurând peste 60% din consumul propriu de energie electrică. Aceasta va genera economii de circa 1 milion de euro anual și va reduce emisiile de CO₂ cu aproximativ 3.400 tone pe an.

10.11 Aeroportul Internațional Avram Iancu Cluj a fost gazda celei de-a patra ediții a conferinței Regional Air Transport, dedicată „ Dezvoltării regionale și provocărilor geopolitice”

La nivelul *lunii septembrie 2025*, Aeroportul Internațional Avram Iancu Cluj a găzduit, în 8 septembrie, cea de-a patra ediție a conferinței regionale de aviație „**2025 Regional Air Transport Conference – Regional developments and geopolitical challenges**”, organizată în colaborare cu platforma ATN – Air Transport News. Evenimentul a reunit experți internaționali din aviația civilă, reprezentanți ai autorităților naționale și directori de companii aeriene și aeroporturi din Europa și România.

Temele principale au vizat provocările și oportunitățile transportului aerian regional: impactul geopolitic asupra industriei, modernizarea și extinderea aeroporturilor, sustenabilitatea, tehnologii inovative pentru reducerea emisiilor și adaptarea la crize economice.

Printre speakerii acestui eveniment s-au numărat: **Michael Harrington**, Președinte și Director General – Asociația Companiilor Aeriene din Europa (en.AIRE), **Cătălin Radu**, Director Executiv EACAC și Director General – Rețeaua de Conformitate Guvernamentală în Aviație, **Costin Iordache**, Director General, TAROM și **Petros Kavassalis**, Profesor Asociat și Prorector pentru Cercetare și Inovare, University of the Aegean, **domnul David Ciceo** – Director General, Aeroportul Internațional Cluj, precum și **domnul Kostas Iatrou** – CEO, Air Transport News.

În cadrul conferinței a avut loc și o ceremonie de acordare a premiilor Regional Air Transport Conference pentru anul 2025, iar acestea au fost atribuite următorilor câștigători:

- **Premiul Regional Air Transport Conference 2025 - Organization Award**, a fost acordat Asociației AIRE pentru rolul său esențial în susținerea industriei aviatice la nivel de reglementare, facilitarea accesului membrilor săi la instituțiile europene și internaționale de referință din domeniu și pentru statutul său inedit drept cea mai veche asociație de companii aeriene din Europa. Premiul a fost înmănat domnului Michael Harrington, Președinte și Director General al Asociației Companiilor Aeriene din Europa (AIRE), prezent la eveniment.

- **Domnului David Ciceo și întregii echipe a Aeroportului Internațional Cluj** le-a fost decernat premiul Regional Air Transport Conference 2025 - **Corporate Award** pentru rezultatele extraordinare obținute cu privire la creșterea anuală a traficului de pasageri, pentru corelarea accesului României la Spațiul Schengen aerian cu Extinderea Terminalului de Pasageri Plecări, precum și pentru atragerea constantă de noi companii aeriene și destinații în rețeaua de rute a aeroportului.

- **Domnului Costin Iordache, CEO TAROM**, i-a fost acordat premiul **Regional Air Transport Conference 2025 - Individual Award** pentru mandatul său de Director General orientat

spre rezultate, pentru calitățile sale de lider capabil să obțină performanță printr-un foarte bun management al echipelor coordonate, pentru abilitățile excelente de comunicare și negociere, precum și pentru statutul său de partener de încredere al Directorilor Executivi de top din industria aviației.



În concluzie, Regional Air Transport Conference 2025 a reconfirmat rolul său strategic ca forum de referință pentru dezvoltarea transportului aerian regional, facilitând dialogul între lideri din industrie, autorități și parteneri internaționali. Evenimentul a evidențiat importanța cooperării și a inovării pentru consolidarea conectivității și competitivității în Europa Centrală și de Est, oferind totodată un cadru valoros pentru definirea direcțiilor de evoluție ale sectorului aviatic în anii următori.



10.12 O nouă companie aeriană a anunțat operarea în premieră absolută a zborurilor directe spre Copenhaga de pe Aeroportul Internațional Avram Iancu Cluj

La sfârșitul *lunii septembrie 2025*, Aeroportul Internațional Avram Iancu Cluj a anunțat în **premieră absolută noua oportunitate de călătorie prin intermediul companiei aeriene Norwegian Air Shuttle ASA (*Norwegian), care va opera zboruri spre Copenhaga, începând din sezonul de vară al anului 2026.**

Astfel, începând din 28 iunie 2026, compania aeriană Norwegian va conecta pentru prima dată orașul Cluj-Napoca cu capitala Danemarcei, Copenhaga.

Zborurile vor fi operate cu 2 frecvențe săptămânale, în zilele de miercuri și duminică, conform programului din tabelul următor, oferind astfel pasagerilor din întreaga Transilvanie o oportunitate excelentă de a călători rapid și convenabil spre Scandinavia.



Prin noua conexiune directă, pasagerii care aleg să zboare de pe Aeroportul Internațional Cluj către Copenhaga, pot beneficia de mai mult de 80 de conexiuni internaționale oferite de compania Norwegian, din rețeaua Aeroportului Internațional Copenhaga (CPH) – unul dintre cele mai mari huburi din Europa de Nord, cu aproximativ 30 de milioane de pasageri înregistrați în anul 2024. Aeroportul Internațional Copenhaga se află la aproximativ 8 km de centrul orașului.

10.13 Compania aeriană AnimaWings a deschis o nouă rută de pe Aeroportul Internațional Avram Iancu Cluj R.A.

În luna *octombrie 2025*, Aeroportul Internațional Avram Iancu Cluj a înregistrat un nou moment semnificativ în dezvoltarea conectivității aeriene internaționale, prin **lansarea unei noi rute regulate operate de compania aeriană românească AnimaWings, pe direcția Cluj-Napoca – Istanbul** (Aeroportul Internațional iGA Istanbul) - una dintre cele mai dinamice metropole ale lumii.

Noua conexiune aeriană a fost inaugurată la data de *16 octombrie 2025*, fiind operată cu două frecvențe săptămânale, în zilele de joi și duminică, oferind pasagerilor din Cluj și din întreaga regiune a Transilvaniei acces direct către cel mai mare hub aerian al Europei și posibilitatea realizării unor conexiuni rapide către un număr extins de destinații internaționale.

Introducerea rutei Cluj-Napoca–Istanbul a contribuit la consolidarea poziției Aeroportului Internațional *Avram Iancu* Cluj ca principal aeroport regional din România și a susținut dezvoltarea traficului de business și turistic. Totodată, extinderea operațiunilor companiei AnimaWings la Cluj a reflectat atractivitatea aeroportului pentru operatorii aerieni, precum și eficiența colaborării dintre aeroport, autoritățile județene și partenerii din industria aviatică.



10.14 Directorul General al Aeroportului Internațional *Avram Iancu* Cluj R.A. a participat la ședința Board-ului ACI Europe

În luna *octombrie 2025*, Directorul General al Aeroportului Internațional *Avram Iancu* Cluj, **domnul David Ciceo**, a participat, în calitate de membru, la cea de-a **145-a ședință a Board-ului ACI Europe**, desfășurată la **Bruxelles**.

Pe agenda discuțiilor s-au aflat teme strategice pentru aviația europeană, precum obiectivele ACI Europe, măsurile ICAO pentru siguranță, reducerea emisiilor de carbon și dezvoltarea sectorului în economiile emergente. De asemenea, au fost abordate modernizarea controalelor de securitate (inclusiv eliminarea restricțiilor pentru lichide, aerosoli și geluri peste 100 ml cu echipamente noi), prelungirea cadrului european privind ajutoarele de stat aeroporturilor după 2027, implementarea sistemului european de intrare/ieșire (EES) și evoluția traficului aerian la nivel continental.

Participarea Aeroportului Internațional Cluj la acest for a consolidat implicarea activă a aeroportului în dialogul instituțional european și în procesele decizionale care influențează dezvoltarea aviației civile la nivel regional și european.



Pe plan instituțional și de imagine, *luna octombrie 2025* a fost marcată de participarea și realizarea Directorului General al Aeroportului Internațional *Avram Iancu* Cluj în Board-ul Airports

Council International Europe, recunoaștere care a contribuit la creșterea vizibilității internaționale a aeroportului și la consolidarea reputației sale în rândul comunității aviatice europene.

10.15 Aeroportul Internațional Cluj R.A. împreună cu compania aeriană Wizz Air au anunțat extinderea rețelei de rute cu 5 noi destinații

În 27 octombrie 2025, Aeroportul Internațional Avram Iancu Cluj, împreună cu Consiliul Județean Cluj și compania aeriană Wizz Air, au anunțat extinderea rețelei de rute internaționale pentru sezonul de iarnă 2025–2026, prin **introducerea a cinci destinații: Marrakesh (Maroc), Stockholm Skavsta (Suedia), Billund (Danemarca), Tel Aviv (Israel) și Oslo Sandefjord Torp (Norvegia).**

Noile rute au fost lansate progresiv în perioada 26–28 octombrie 2025, cu frecvențe de două sau trei zboruri săptămânale, în funcție de destinație. Zborurile către Marrakesh și Oslo Sandefjord Torp au fost operate în premieră absolută de pe aeroportul clujean, în timp ce destinațiile Stockholm Skavsta, Billund și Tel Aviv au fost reluate, ca urmare a cererii susținute din anii anteriori.

Extinderea rețelei Wizz Air a contribuit semnificativ la diversificarea opțiunilor de călătorie disponibile pentru pasagerii din Cluj și din întreaga regiune a Transilvaniei, consolidând poziția Aeroportului Internațional Avram Iancu Cluj ca principal aeroport regional din România. Totodată, această dezvoltare a susținut creșterea conectivității internaționale în sezonul de iarnă 2025–2026, atât pentru traficul turistic, cât și pentru cel de afaceri.



10.16 Aeroportul Internațional Avram Iancu Cluj a organizat un exercițiu total de verificare a aplicabilității Planului de Acțiune pentru Situații de Urgență în cazul unui accident de aviație civilă

Aeroportul Internațional Avram Iancu Cluj, regie autonomă aflată în subordinea Consiliului Județean Cluj, a organizat la 5 noiembrie 2025 un exercițiu complex de antrenament, având ca obiectiv **verificarea și testarea aplicabilității Planului de Acțiune pentru Situații de Urgență în cazul unui accident de aviație civilă.**

Scenariul exercițiului a presupus producerea unui accident în timpul aterizării unui Airbus A320, cu ieșirea aeronavei de pe pistă și avarii majore ale structurii acesteia, fiind simulate victime decedate și rănite, precum și riscul izbucnirii unui incendiu. Acțiunile de alarmare și intervenție s-au desfășurat în timp real, testând capacitatea de reacție și coordonare a tuturor structurilor implicate.

La exercițiu au participat aproximativ 1.000 de persoane, reprezentând instituții cu atribuții în gestionarea situațiilor de urgență, autorități locale și județene, operatori aeroportuari, companii

aeriane și de handling, precum și reprezentanți ai mass-media. Exercițiul s-a desfășurat în condiții de siguranță, fără a afecta traficul aerian, și a fost finalizat cu succes, contribuind la consolidarea nivelului de pregătire operațională a aeroportului.

Evenimentul a fost organizat conform reglementărilor naționale și internaționale în domeniul aviației civile și s-a desfășurat sub coordonarea lui David Ciceo, Directorul General al Aeroportului Internațional *Avram Iancu* Cluj.

Principalele obiective ale exercițiului au constat în antrenarea personalului de intervenție în cazul producerii unui accident de aviație civilă pe aeroport, în consolidarea acțiunilor de intervenție între instituțiile, companiile, serviciile și persoanele implicate în rezolvarea situațiilor de urgență, precum și identificarea posibilelor dificultăți în modul de intervenție și remedierea acestora în cazul unei situații de urgență reale.



10.17 Aeroportul Internațional *Avram Iancu* Cluj a depășit pentru a treia oară consecutiv pragul de 3.000.000 de pasageri

La data de *6 noiembrie 2025*, Aeroportul Internațional *Avram Iancu* Cluj a marcat **depășirea pragului de 3.000.000 de pasageri înregistrați în cursul anului 2025**, performanță realizată pentru al treilea an consecutiv, confirmând evoluția constantă a traficului aerian și poziția aeroportului drept cel mai important aeroport regional din România. Evenimentul a fost organizat în parteneriat cu Consiliul Județean Cluj și compania aeriană AnimaWings, în prezența reprezentanților autorităților locale, partenerilor instituționali și mass-mediei.

Pasagerul cu numărul 3.000.000 a fost desemnat înainte de îmbarcare, la ghișeele de check-in ale companiei AnimaWings, fiind premiat simbolic, iar momentul aniversar a fost completat de un flash mob muzical susținut de artiștii Operei Naționale Române din Cluj-Napoca, care a oferit pasagerilor o experiență deosebită în zona publică a terminalului de plecări.

Această realizare a reflectat rezultatele strategiei de dezvoltare a aeroportului, concretizată prin creșterea traficului de pasageri, extinderea și diversificarea rețelei de rute regulate și charter, precum și prin consolidarea conectivității către huburi europene majore. Totodată, contribuția companiilor aeriene partener, inclusiv dezvoltarea operațiunilor AnimaWings la Cluj, a susținut rolul strategic al Aeroportului Internațional *Avram Iancu* Cluj în dezvoltarea economică și turistică a regiunii Transilvania.



10.18 Aeroportul Internațional *Avram Iancu* Cluj a organizat întâlnirea de lucru anuală cu companiile aeriene / agențiile de turism / tour operatorii

Aeroportul Internațional *Avram Iancu* Cluj a organizat la 12 noiembrie 2025 o întâlnire de lucru cu companiile aeriene și tour operatorii/agențiile de turism, având ca principal obiectiv consolidarea colaborării între actorii cheie din domeniul transportului aerian și turismului. Evenimentul a reunit reprezentanți ai companiilor aeriene, agențiilor de turism și tour operatorilor din regiune, oferind un cadru dedicat dialogului și schimbului de perspective privind dezvoltarea conectivității aeriene și a turismului regional.

Pe parcursul întâlnirii au fost prezentate *direcțiile generale de dezvoltare ale pieței aviatice și turistice*, cu accent pe extinderea rețelei de rute, adaptarea ofertelor la cererea pieței și valorificarea oportunităților de colaborare între aeroport, companii aeriene și operatori turistici. Discuțiile au vizat atât traficul regulat, cât și segmentul charter, evidențiind potențialul de creștere al turismului de incoming și outgoing și rolul conectivității aeriene în susținerea dezvoltării economice regionale.

De asemenea, au fost abordate teme precum evoluția traficului de pasageri, tendințele actuale din turismul național și internațional, sustenabilitatea și adaptarea la noile cerințe ale pieței. Întâlnirea a facilitat un dialog deschis și constructiv între participanți, contribuind la consolidarea parteneriatelor existente și la conturarea unor direcții comune de dezvoltare, reafirmând rolul Aeroportului

Internațional Cluj ca platformă strategică pentru dezvoltarea turismului și a conectivității aeriene în regiunea Transilvania.



10.19 Compania aeriană Norwegian a anunțat extinderea și operarea - în premieră absolută - a zborurilor directe spre Oslo Gardermoen de pe Aeroportul Internațional Avram Iancu Cluj

În *20 noiembrie 2025*, Aeroportul Internațional Avram Iancu Cluj, în parteneriat cu Consiliul Județean Cluj, a anunțat extinderea operațiunilor companiei aeriene Norwegian Air Shuttle la Cluj-Napoca, prin introducerea în premieră absolută a zborurilor directe către **Oslo Gardermoen**, cel **mai mare aeroport din Norvegia**, cu debut programat în sezonul de vară 2026.

Prin noua conexiune directă, pasagerii care aleg să zboare de pe Aeroportul Internațional Cluj spre hub-ul Oslo Gardermoen, beneficiază de multiple conexiuni spre țările scandinave și baltice, prin intermediul companiilor Norwegian și Wideroe, din rețeaua Aeroportului Internațional Oslo Gardermoen (OSL) – cel mai mare aeroport din Norvegia, cu peste 26 milioane de pasageri transportați în anul 2024.

De asemenea, începând din *28 iunie 2026*, compania aeriană Norwegian va conecta pentru prima dată orașul Cluj-Napoca cu capitala Danemarcei, Copenhaga. Astfel, noua companie aeriană va opera din sezonul de vară 2026, zboruri spre două dintre cele mai așteptate capitale scandinave: **Oslo (Norvegia) și Copenhaga (Danemarca) de pe Aeroportul Internațional Cluj**.



Anunțul extinderii operațiunilor Norwegian a contribuit la diversificarea portofoliului de companii aeriene și destinații operate de pe Aeroportul Internațional Cluj și a consolidat poziția acestuia ca principal aeroport regional al Transilvaniei.

10.20 Compania aeriană AnimaWings a anunțat extinderea rețelei de rute de pe Aeroportul Internațional Cluj spre trei destinații noi din Grecia și Italia pentru sezonul estival 2026

La 21 noiembrie 2025, compania aeriană 100% românească AnimaWings a anunțat extinderea operațiunilor sale de pe Aeroportul Internațional Avram Iancu Cluj, lansând programul de rute pentru sezonul estival 2026, care include trei noi destinații: **Atena (Grecia), Olbia – Sardinia (Italia) și Salonic (Grecia)**. Zborurile vor fi operate în regim regulat sau charter, în parteneriat cu touroperatorii, răspunzând cererii crescute a pasagerilor din Transilvania pentru destinații mediteraneene de vacanță și city-break.

Lansarea acestor rute marchează un pas important în consolidarea prezenței AnimaWings în regiune, care devine astfel unul dintre punctele-cheie de plecare pentru vacanțe în Grecia și Italia. Extinderea rețelei reflectă interesul tot mai mare al pasagerilor din Transilvania pentru destinații de vară cu plaje, gastronomie și experiențe culturale autentice, oferind acces direct către destinații mediteraneene relevante.

Ruta Cluj – Atena va fi operată pe tot parcursul anului, cu două zboruri săptămânale, în timp ce rutele **Cluj – Olbia și Cluj – Salonic** vor fi disponibile în sezonul estival, cu frecvențe adaptate pentru sejururi. Toate zborurile vor fi efectuate cu aeronave de tip Airbus moderne, asigurând confort, siguranță și servicii complete pentru pasageri, inclusiv bagaj de cabină și check-in gratuit.

Prin această extindere, AnimaWings și-a consolidat prezența în Transilvania și a completat oferta de zboruri directe din Cluj-Napoca, alături de rutele existente spre București și Istanbul. Noile conexiuni contribuie la creșterea conectivității internaționale a regiunii, oferind acces direct la destinații turistice și culturale importante și reflectând strategia de dezvoltare continuă a aeroportului și a companiei.



10.21 Aeroportul Internațional Avram Iancu Cluj și compania aeriană Wizz Air au anunțat extinderea rețelei sale de rute cu 3 noi destinații

Pe 19 decembrie 2025, Aeroportul Internațional Avram Iancu Cluj, împreună cu Wizz Air și Consiliul Județean Cluj, a anunțat extinderea rețelei de destinații pentru anul 2026, prin introducerea a trei noi rute internaționale: **Antalya (Turcia), Berlin (Germania) și Abu Dhabi (Emiratele Arabe Unite)**. Zborurile spre Antalya și Berlin au fost programate pentru primăvara anului viitor, respectiv martie 2026, iar ruta spre Abu Dhabi a fost programată pentru sezonul de iarnă, începând cu octombrie 2026.

Destinațiile Antalya și Abu Dhabi au fost operate anterior de Wizz Air, dar reveneau în program după o perioadă de întrerupere, în timp ce Antalya a fost introdusă în premieră pe aeroportul clujean.



Noile rute au fost gândite pentru a răspunde cererii crescute a pasagerilor din Transilvania pentru city-breakuri și vacanțe la soare, oferind frecvențe săptămânale convenabile și tarife accesibile.

Wizz Air și Aeroportul Internațional Cluj au subliniat că aceste zboruri contribuiau la consolidarea conectivității internaționale a regiunii și la extinderea oportunităților de călătorie, menținând aeroportul ca principal hub regional din România.

Reprezentanții Wizz Air și ai aeroportului au evidențiat importanța parteneriatului pe termen lung, subliniind faptul că, introducerea rutelor spre Antalya, Berlin și Abu Dhabi reflectă angajamentul de a răspunde cerințelor în creștere ale pasagerilor și de a susține dezvoltarea economică și turistică a regiunii.

Noile destinații oferiseră acces la orașe turistice și capitale importante, cu facilități moderne și atracții culturale și recreative, consolidând astfel portofoliul de peste 40 de destinații operate de Wizz Air de pe Aeroportul Internațional Cluj.

10.22 Tururi de vizitare ale Aeroportului Internațional *Avram Iancu* Cluj

Pe parcursul Semestrului II 2025, la Aeroportul Internațional *Avram Iancu* Cluj au fost organizate tururi de vizitare în cadrul acțiunilor derulate de către instituțiile de învățământ în Săptămâna Altfel/ Săptămâna Verde, scopul acestei activități fiind acela de a le oferi celor interesați informații referitoare la activitățile specifice unui aeroport. Totodată, vizitatorii atât preșcolari, cât și elevi din ciclul primar, gimnazial și liceal, au avut ocazia de a vedea cum se desfășoară activitatea în zona restricționată a aeroportului, zonă care nu este deschisă publicului.

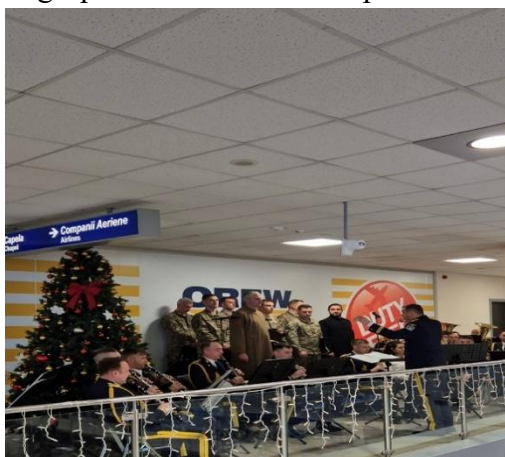
10.23 Evenimentul “Moș Crăciun sosește la Aeroportul Internațional Cluj”

În data de *13 decembrie 2025*, la Aeroport a fost organizat pentru copiii angajaților aeroportului clujean și ai instituțiilor care își desfășoară activitatea în perimetrul aeroportuar, evenimentul „Moș Crăciun sosește la Aeroportul Internațional Cluj”.



10.24 Concerte de colinde la Aeroportul Internațional *Avram Iancu* Cluj

În perioada 17-23 decembrie 2025 au fost organizate concerte de colinde la Aeroportul Internațional Cluj, unde grupuri de colindători au performat în prezența pasagerilor aflați în terminal.



PARTEA a 11-a: Concluzii

1. **Indicatorii de performanță ai membrilor Consiliului de Administrație** al aeroportului la Semestrul II, **au fost realizați în proporție de 521,65%.**
2. În Semestrul II al anului 2025, Aeroportul Internațional *Avram Iancu* Cluj a înregistrat **un trafic total de 1.978.433 pasageri, în creștere cu aproximativ 9% față de aceeași perioadă din anul 2024** când a fost înregistrat un total de 1.817.689 pasageri, ca urmare a campaniilor de informare a pasagerilor cu privire la rețeaua de rute disponibilă.
3. În Semestrul II 2025 la Aeroportul Internațional *Avram Iancu* Cluj au fost operate un număr de **16.283 zboruri**, din care **15.822 zboruri comerciale și 461 zboruri necomerciale, în creștere cu aproximativ 10%** față de aceeași perioadă a anului 2024, când au fost operate un număr de **14.865 zboruri** din care **14.423 zboruri comerciale și 442 zboruri necomerciale.**
4. La nivelul Semestrul II, distribuția traficului de pasageri pe aeroport a fost reprezentată de **75% trafic Schengen**, respectiv **25% trafic Non-Schengen**; Din totalul traficului aerian Schengen aferent Semestrul II 2025, **traficul intern a reprezentat 13%** din totalul înregistrat.

5. În Semestrul II al anului 2025, pe Aeroportul Internațional *Avram Iancu* Cluj a fost procesat un **trafic total de marfă și poștă de 3.397,02 tone, în scădere cu aproximativ 1%** față de aceeași perioadă a anului 2024, când au fost procesate un număr de *3.426,95 tone marfă și poștă*.
6. Pe parcursul Semestrul II 2025 reprezentanții Aeroportului Internațional *Avram Iancu* Cluj au participat la evenimente și conferințe prin care s-a asigurat vizibilitatea și promovarea serviciilor și facilităților regiei la nivel național/internațional și s-a menținut o colaborare activă cu organizațiile internaționale de profil.

**Consiliul de Administrație
al Aeroportului Internațional *Avram Iancu* Cluj R.A.**

Federiga Viorel – Președinte CA

Avram Mircea Constantin – Membru CA

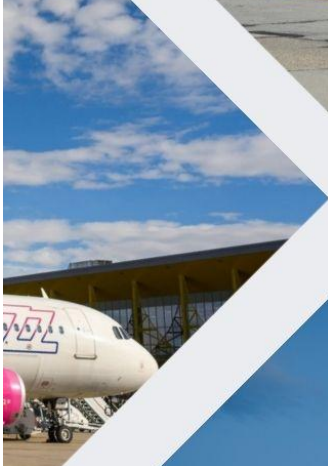
Popa Irimie Emil – Membru CA

Lupaș Mirela – Membru CA

Ciotlăuș Paul – Membru CA

Pop Leopold Ovidiu – Membru CA

Tat Ioan Cristian – Membru CA



Str. Traian Vuia, Nr. 149-151, Cluj-Napoca, România

E-mail: office@airportcluj.ro

Website: www.airportcluj.ro